

平成29年度旭川医科大学「学生の学習・生活実態調査」結果について

◇結果の公表に当たって

この度、本学では、平成29年度在籍の学部学生を対象に、「学生の学習・生活実態調査」を10月に実施し、600名から回答を得ることができました。まずは、アンケート調査に回答いただいた学生の皆さんに感謝申し上げます。
 この調査は、本学学生の学習に関する態度と意識を把握し、現行カリキュラム及び授業改善を目的とした学習実態調査と、学生の生活実態や本学に対する要望などを把握し、本学の学生生活支援及び施設等の更なる充実を図るための基礎資料を得ることを目的とした生活実態調査として実施しました。
 今回の調査結果を受けて、大学として対応可能な事項については、検討し順次改善に取り組んでいきたいと考えております。

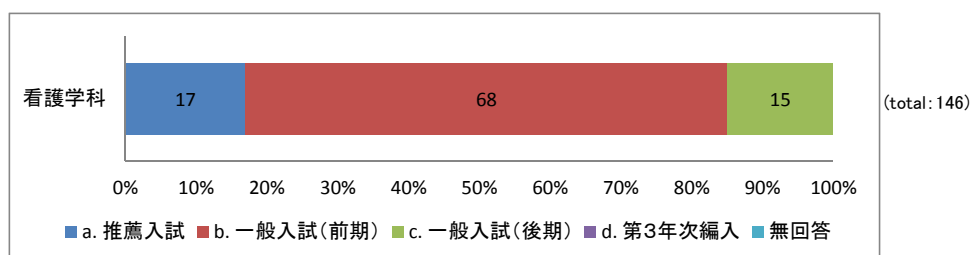
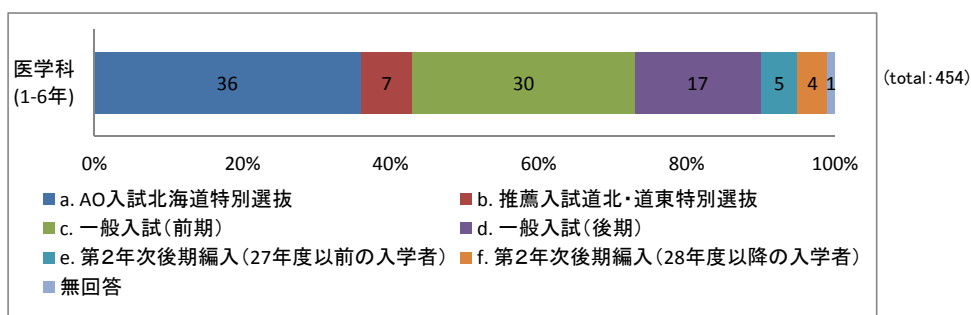
◇調査概要

調査期間 平成29年10月
 調査方法 紙による質問票により調査
 質 問 47問
 対 象 者 全学生 952名(医学科:712名 看護学科:240名)
 回収数(率) 600件(63.0%)
 (医学科 1学年50件 2学年69件 3学年82件 4学年88件 5学年92件 6学年73件)
【計454件】
 (看護学科 1学年35件 2学年40件 3学年45件 4学年26件)
【計146件】

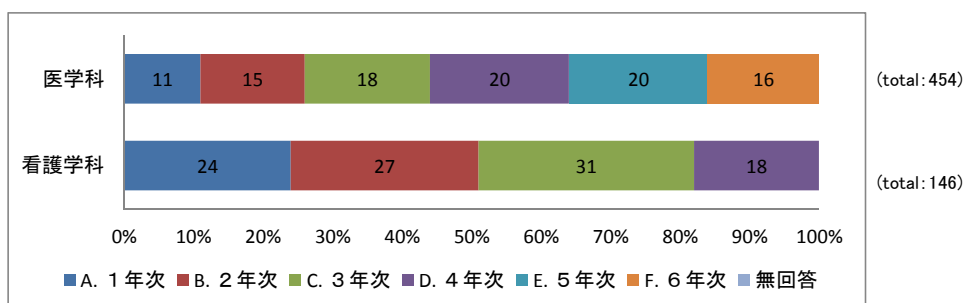
【基本事項について】

問1. あなたの所属学科, 入試区分, 学年, 性別を教えてください。

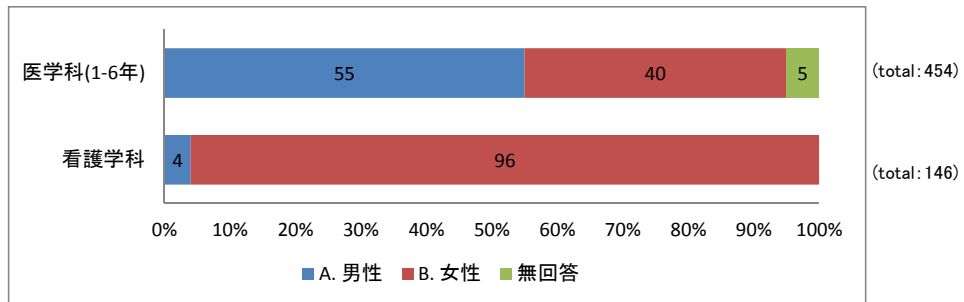
入試区分



学年



性別

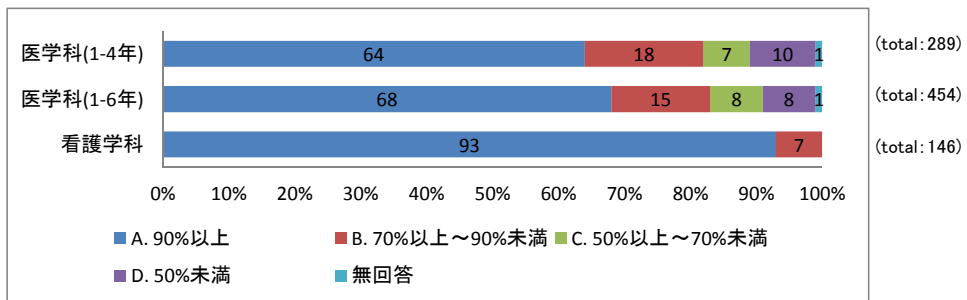


【学習について】

◇分析結果に対するコメント(問2～問14に関するもの)

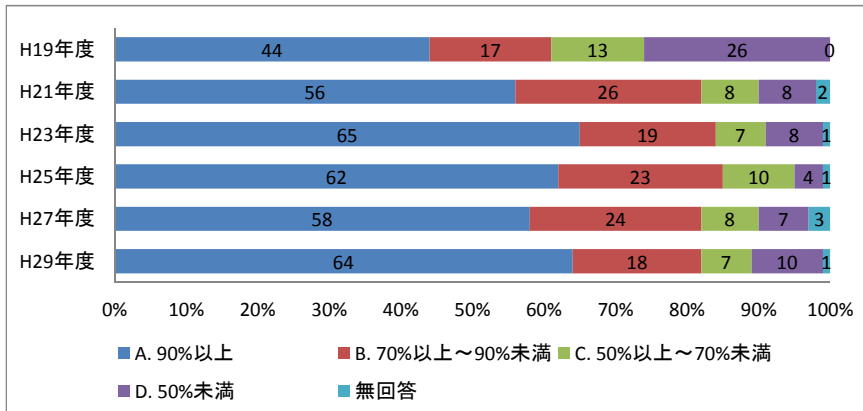
- ・授業への出席状況は、「授業の9割以上出席」が、医学科については前回と同様に6割程度だったが、看護学科については、8割程度から9割以上と出席率が向上している。なお、医学科においては、出席のチェックの有無が、講義の出席状況に影響を及ぼす学生が1割程度存在している。
- ・試験直前以外の自宅学習時間は、「1時間未満」の者が、医学科では前回の8割程度から6割程度になったものの、看護学科では前回4割程度だったが今回6割弱と学習時間が減っている。試験直前の自宅学習時間は、前回同様、看護学科より医学科が多い。
- ・授業の理解度は、「理解できない部分がある」「ほとんど理解できていない」合わせて、医学科が前回同様5割弱程度、看護学科は前回より1割減って3割程度だった。
- ・前回同様、予習と復習は、「ほとんどの授業に際して行っている」がごく僅か。「小テストを行う等の特別な場合行っている」については、予習が医学科・看護学科とも5割弱程度、復習が医学科・看護学科とも4割程度で、前回から大きな変化は見られない。
- ・予習を行う条件は、医学科では1位「小テストや授業中の指名により予習の有無を確認される事」(前回2位)、2位「予習する範囲や内容の指示があらかじめある事」(前回1位)、3位「魅力ある講義等である事」(前回3位)。看護学科では1位「予習する範囲や内容の指示があらかじめある事」(前回1位)、2位「小テストや授業中の指名により予習の有無を確認される事」(前回2位)、3位「魅力ある講義等である事」(前回3位)。

問2. 授業への出席状況を尋ねます。出席のチェックを行わない講義等にはどの位出席していますか。

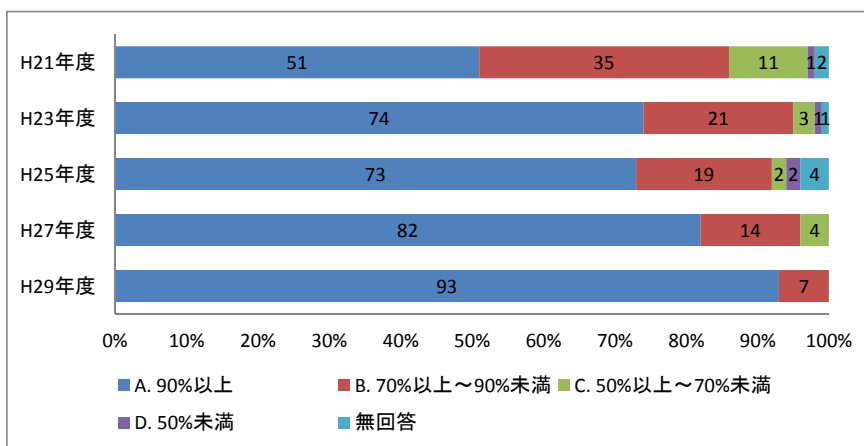


年度別比

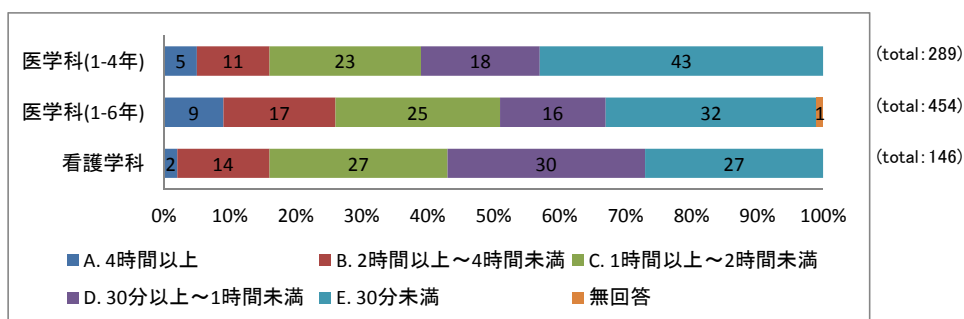
【医学科1-4】



【看護学科】

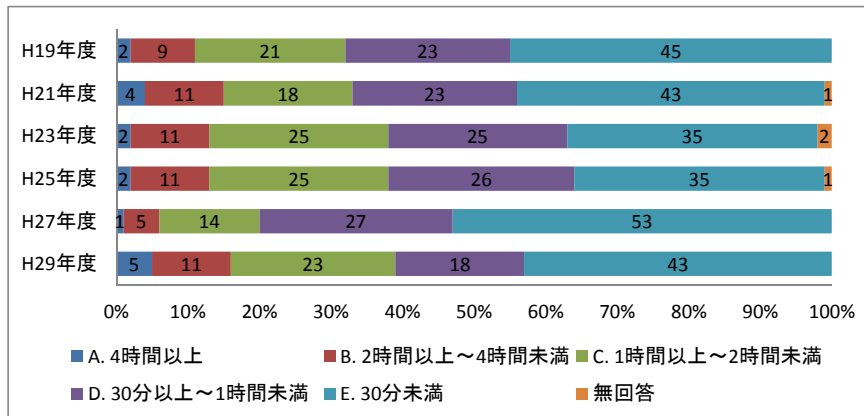


問3. 現在の学年になってからの学習時間を尋ねます。
 試験直前以外の普段の自宅(図書館等を含む)学習時間は平日1日当たり平均するとどれくらいですか。
 (例 平日は毎日2時間, 土日は4時間ずつ学習する場合は, 合計18時間/5 = 3.6時間と計算します。)

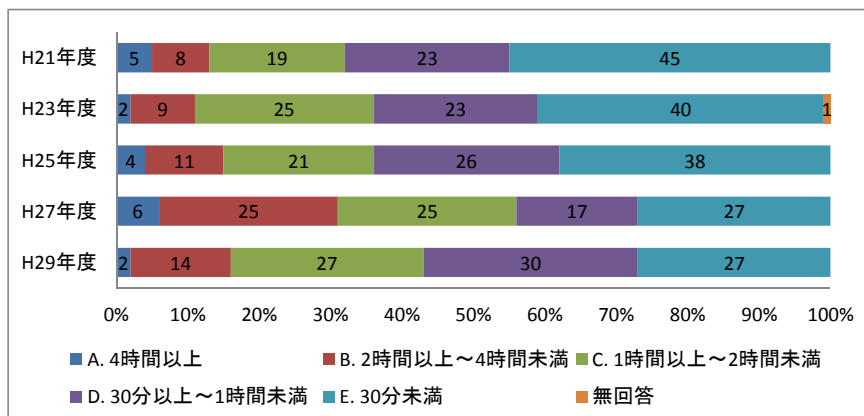


年度別比

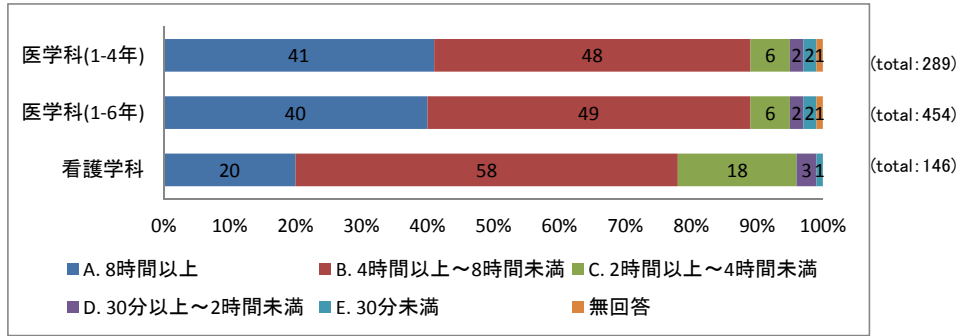
【医学科1-4】



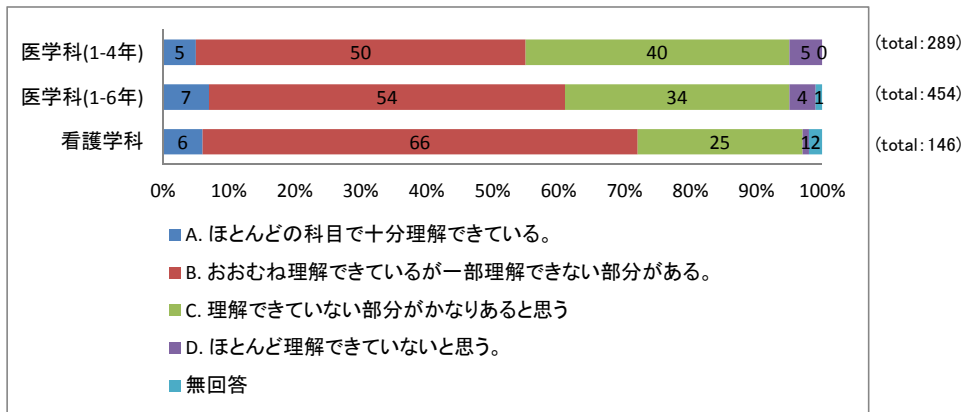
【看護学科】



問4. 試験直前(試験1～2週間前)の自宅(図書館等を含む)学習時間は1日当たり平均するとどれくらいですか。

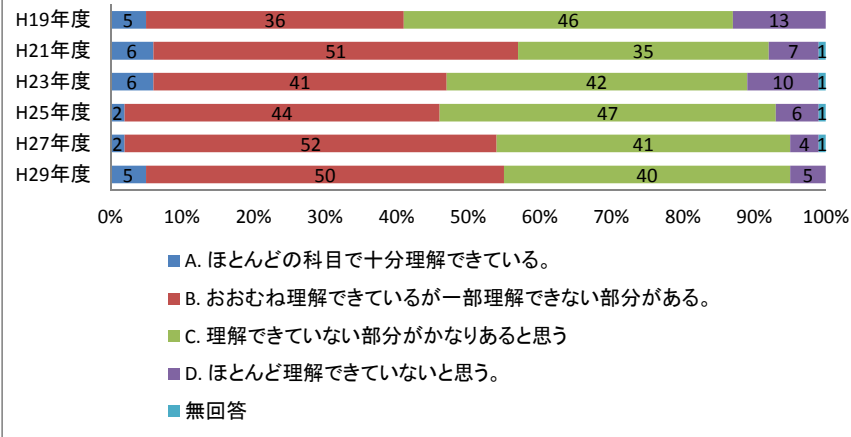


問5. あなたは授業の内容を十分理解できていると考えていますか。

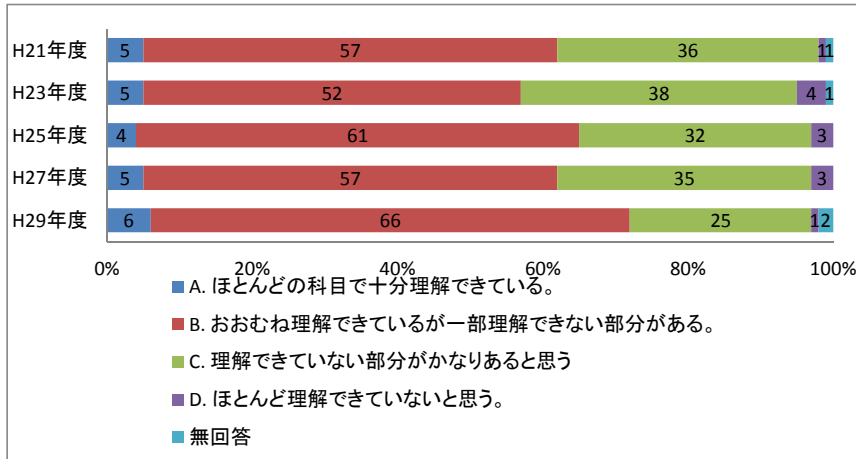


年度別比較

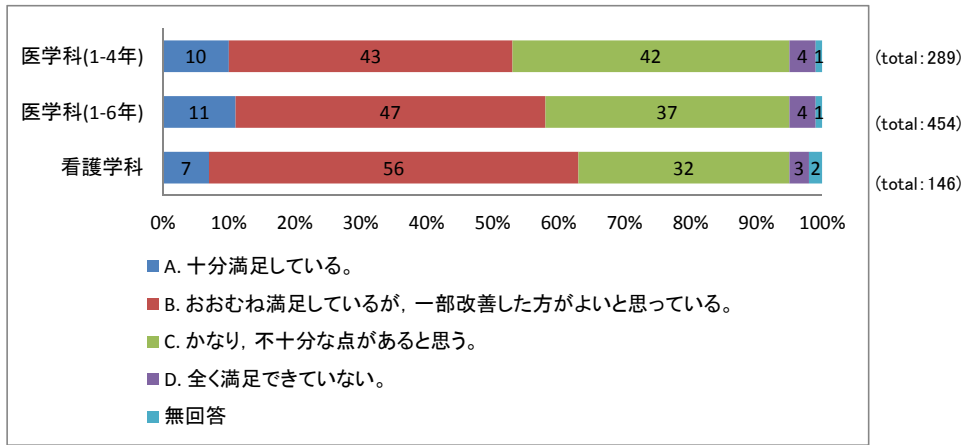
【医学科1-4】



【看護学科】

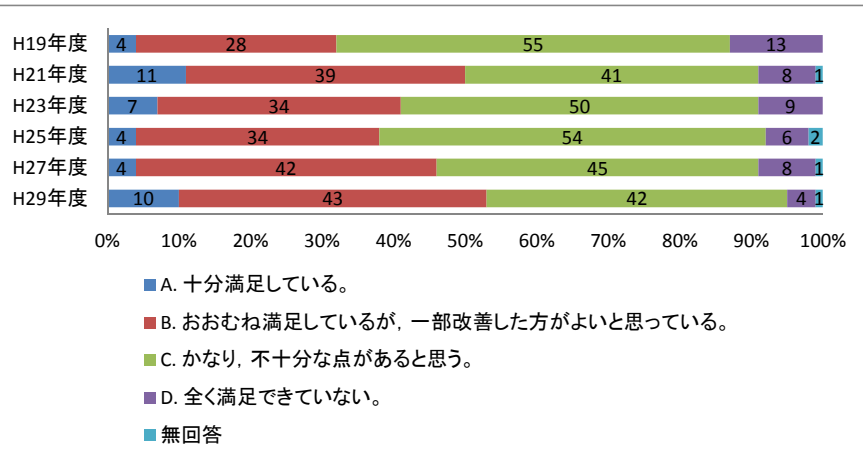


問6. 現在のあなたの学習時間や態度に関して、あなた自身は満足していますか。

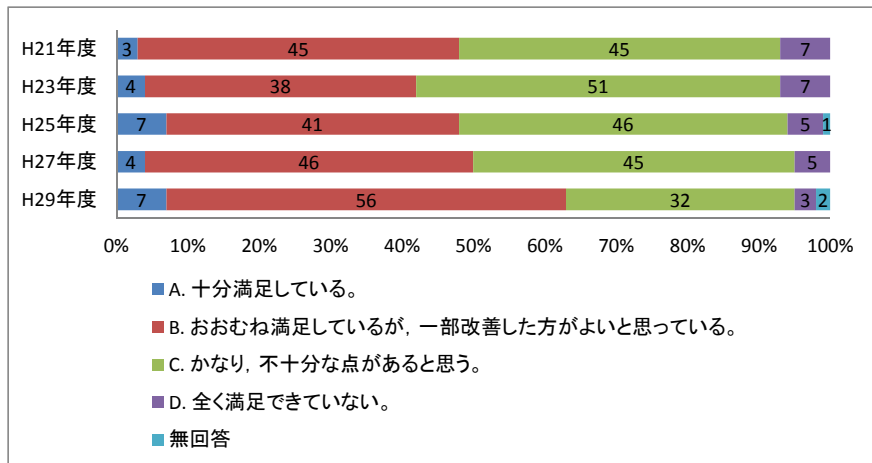


年度別比較

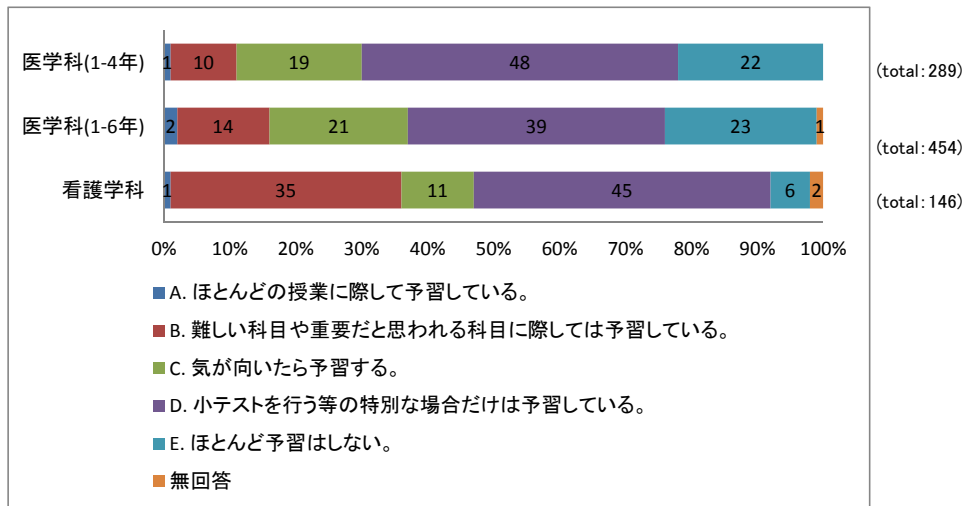
【医学科1-4】



【看護学科】

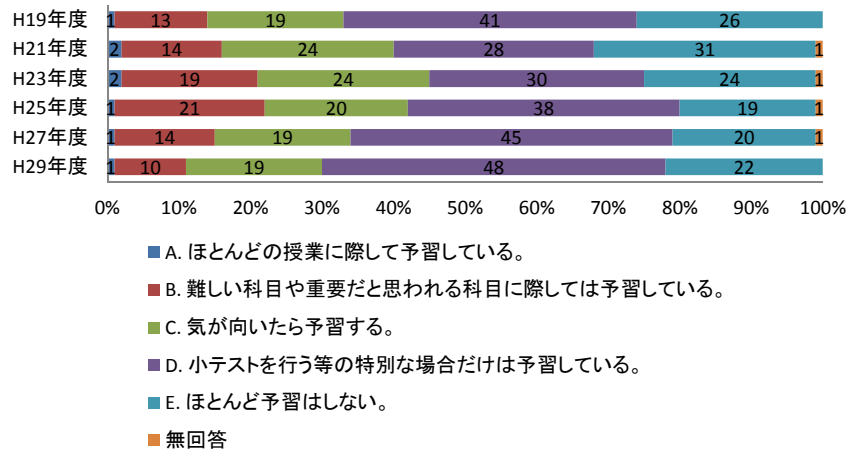


問7. 授業に際し予習は行っていますか。

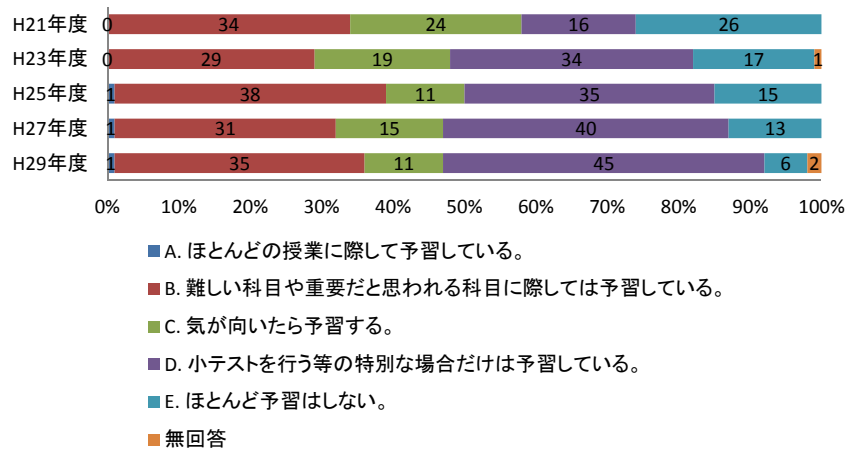


年度別比較

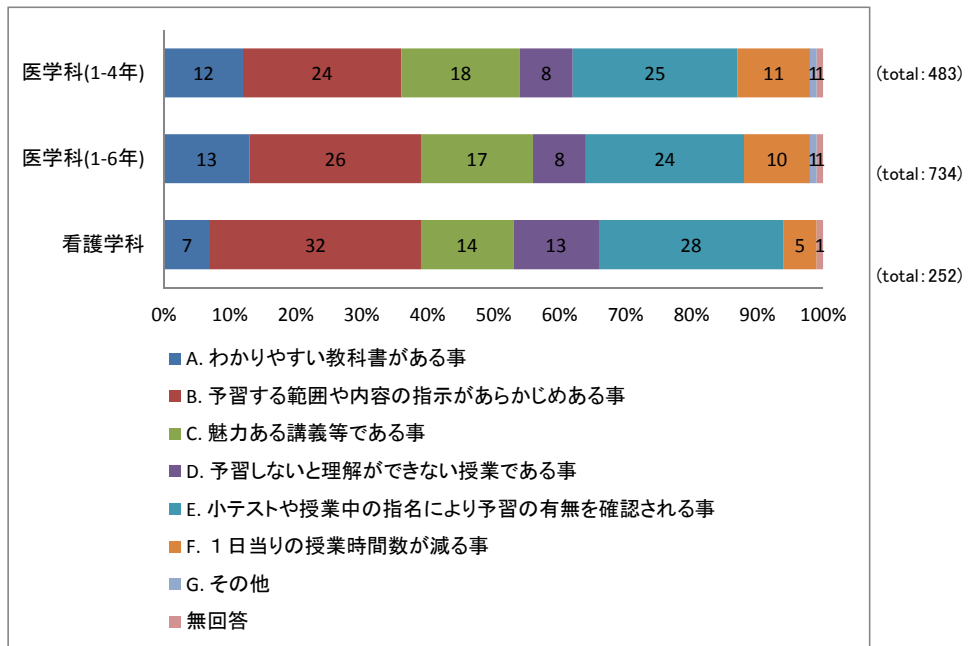
【医学科1-4】



【看護学科】

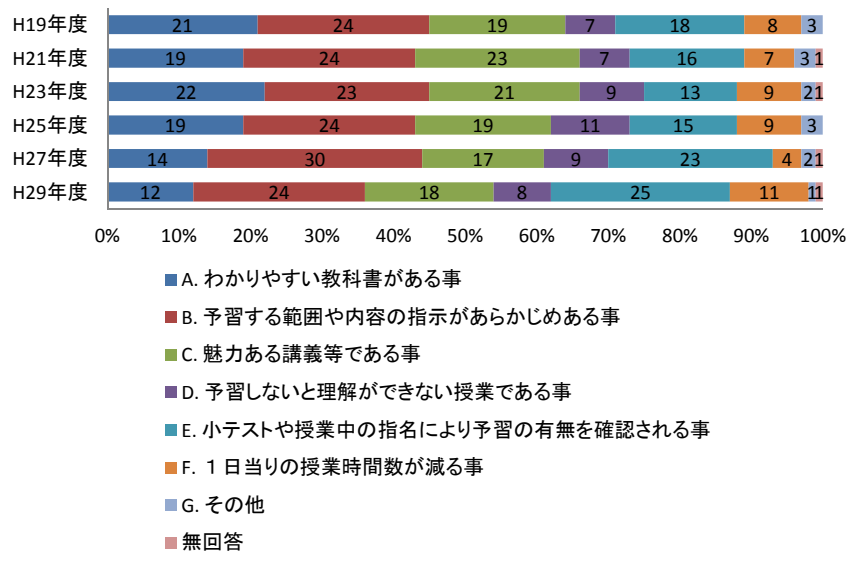


問8. 次のどの条件があれば、予習を行う(もしくはさらに行う)と思いますか。(2つまで選択可)

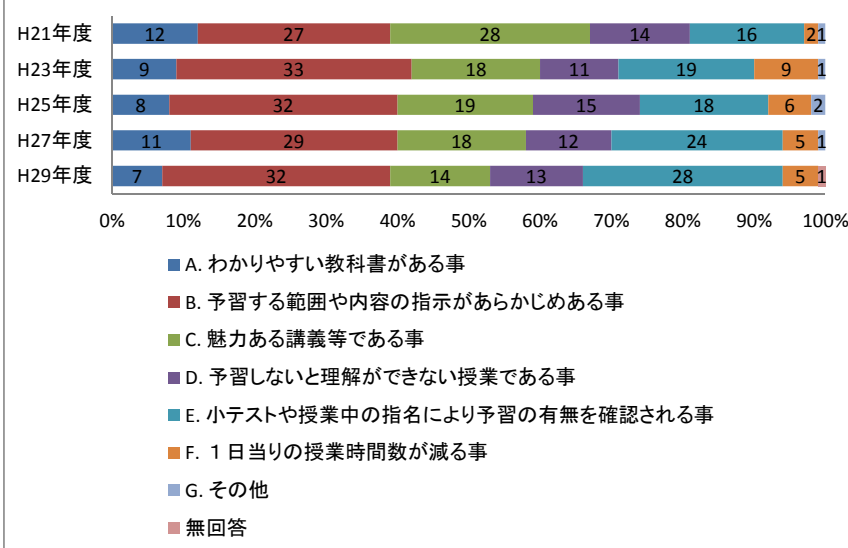


年度別比較

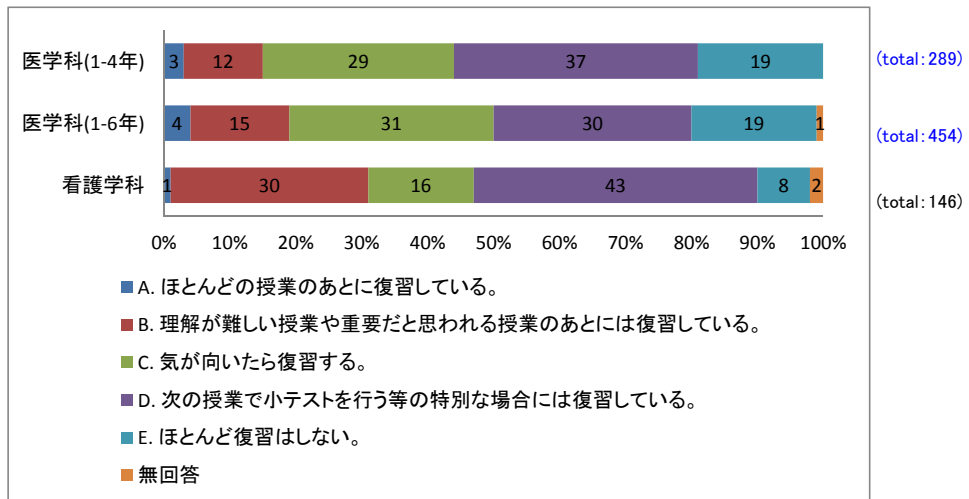
【医学科1-4】



【看護学科】

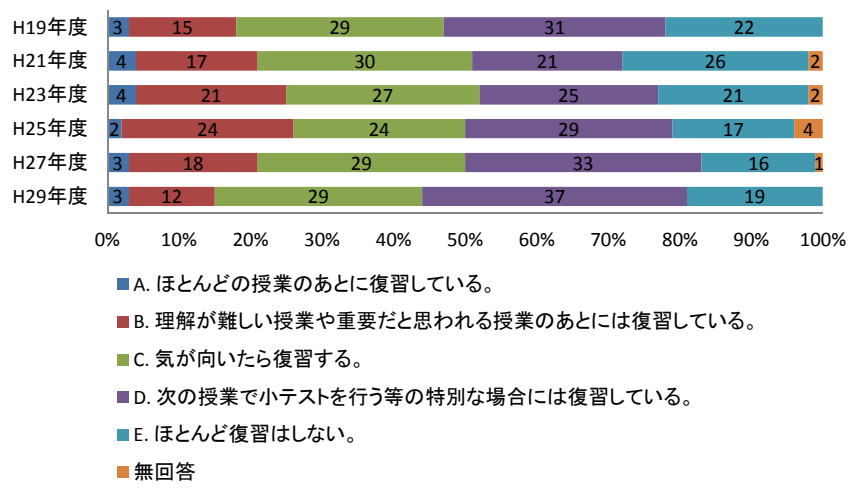


問9. 授業のあとに復習を行っていますか。

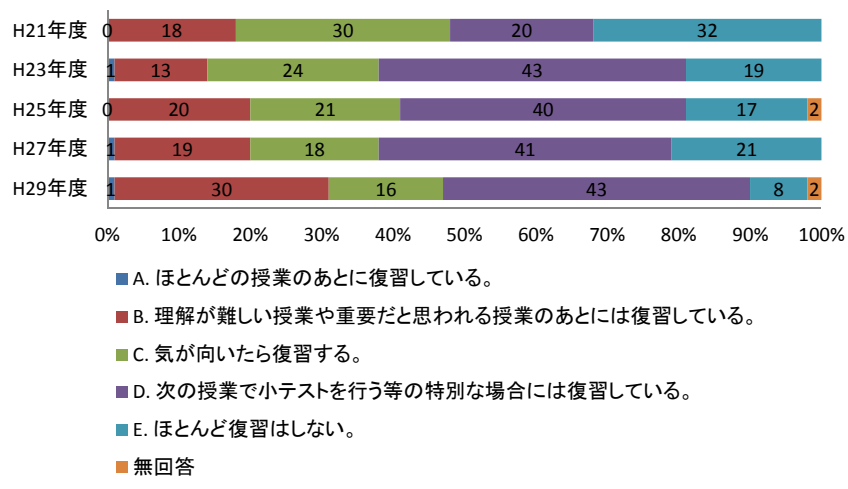


年度別比較

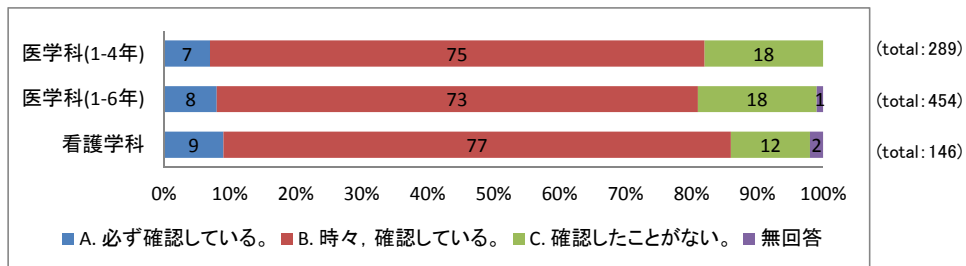
【医学科1-4】



【看護学科】

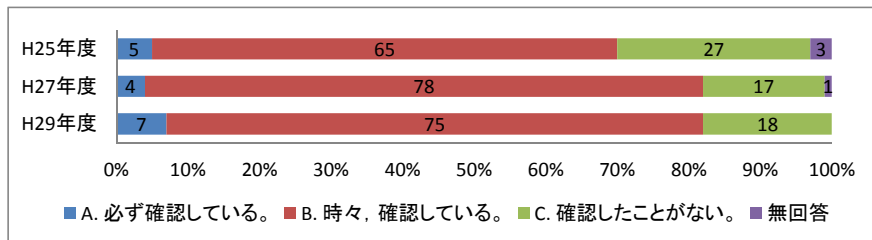


問10. シラバスには、「準備学習(予習・復習)等の内容と分量」について記載しておりますが、どのように利用していますか。

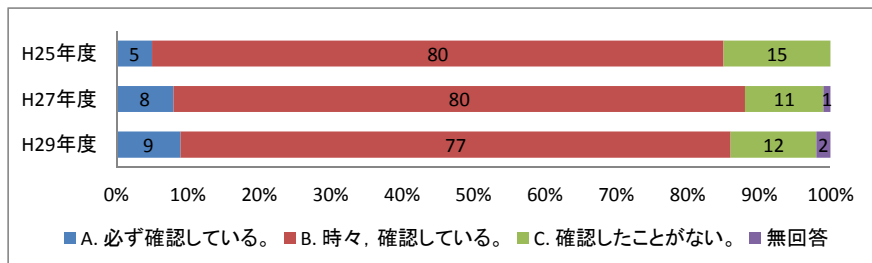


年度別比較

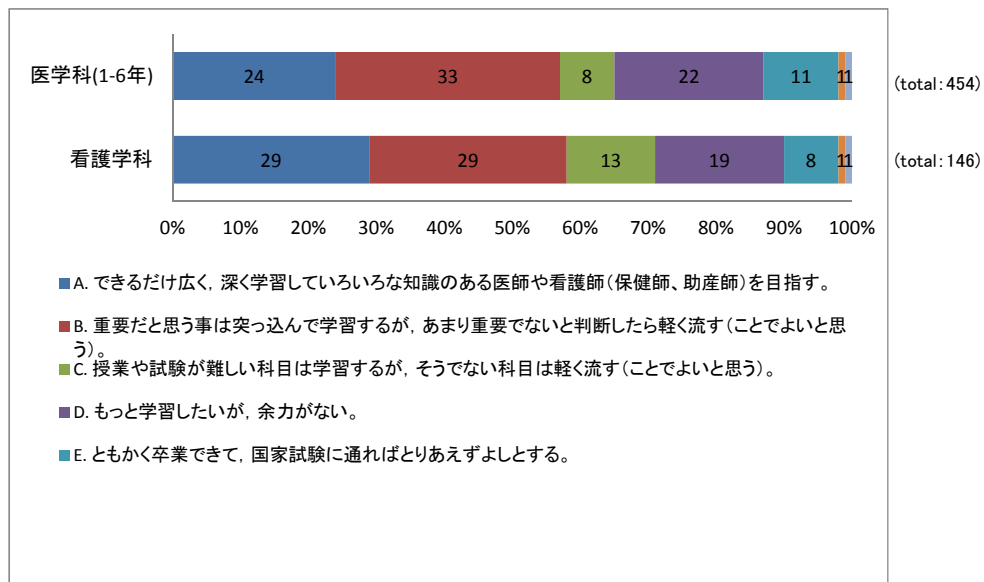
【医学科1-4】



【看護学科】

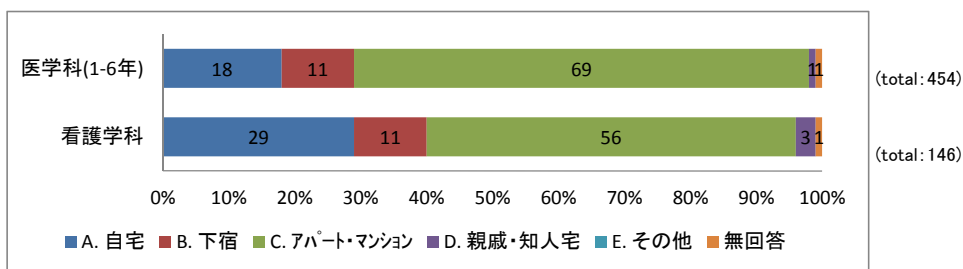


問11. あなたの学習に対するスタンスは次のどれに最も近いですか。



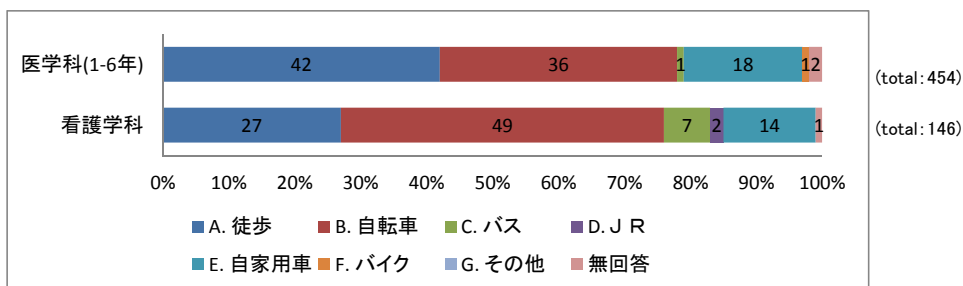
【住居・通学手段について】

問13. 現在住んでいる住居形態を教えてください。

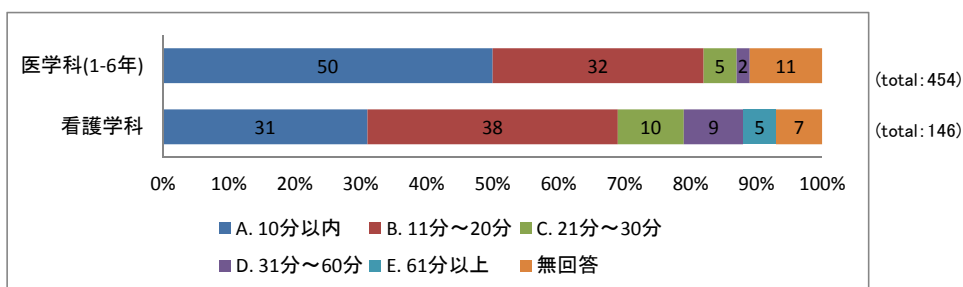


問14. 主な通学手段と通学時間(片道)を教えてください。

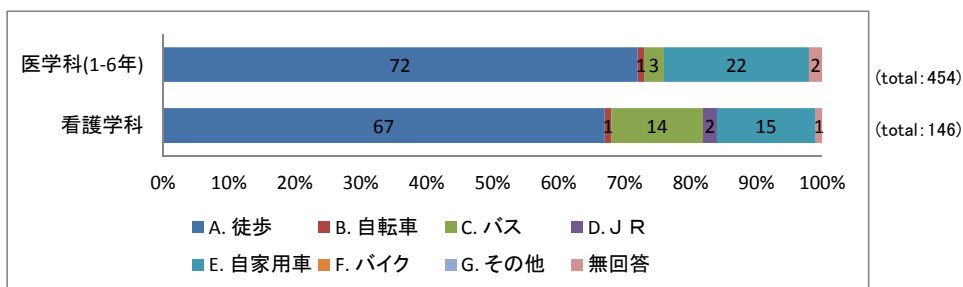
(1)春季～秋季 通学手段



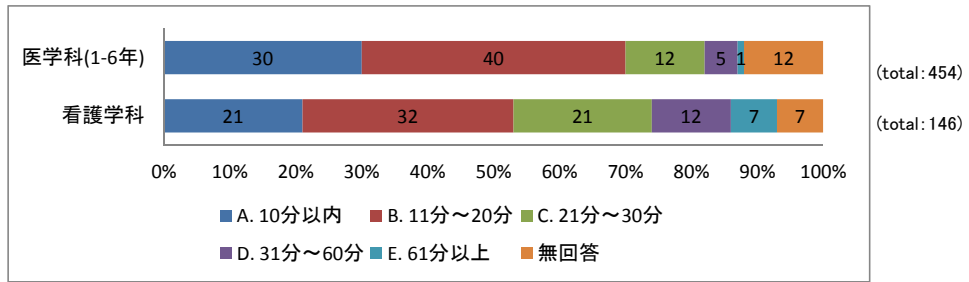
(1)春季～秋季 通学時間



(2)冬季 通学手段



(2)冬季 通学時間



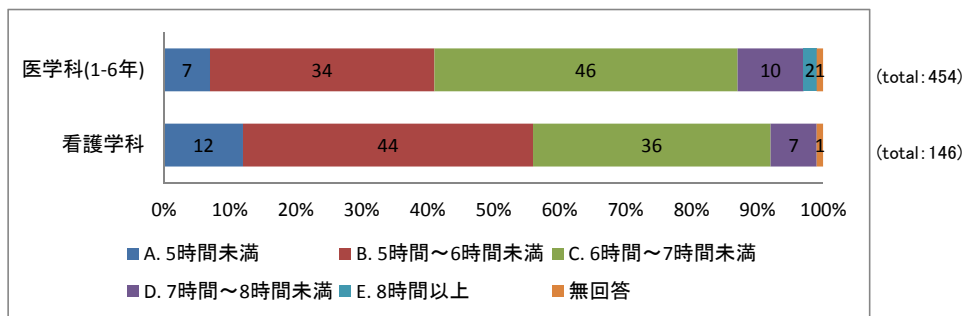
【健康について】

◇分析結果に対するコメント(問15に関するもの)

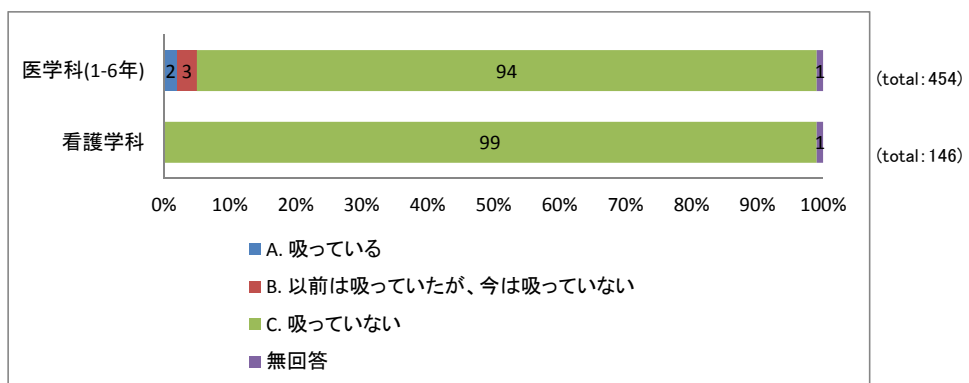
・現在の健康状態は、医学科・看護学科ともに3/4程度の学生が、何らかの心身の不調を感じながら学生生活を過ごしている結果であった。

問15. あなたの現在の状況について、各項目のあてはまるものを選んでください。

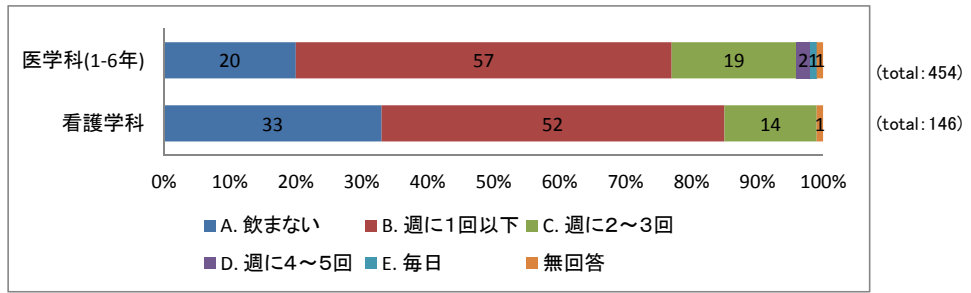
(1)1日の平均睡眠時間



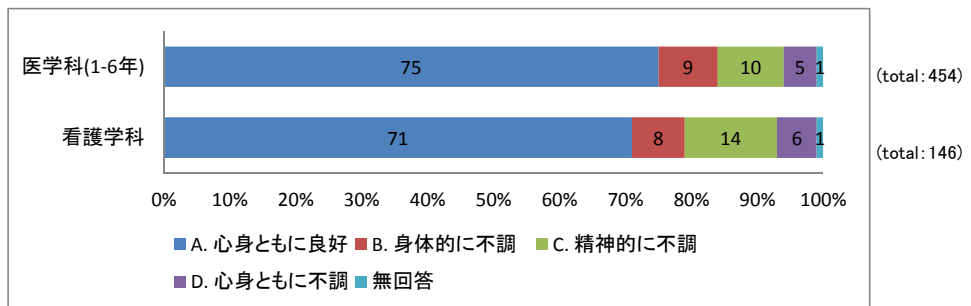
(2)喫煙



(3) 飲酒



(4) 現在の健康状態



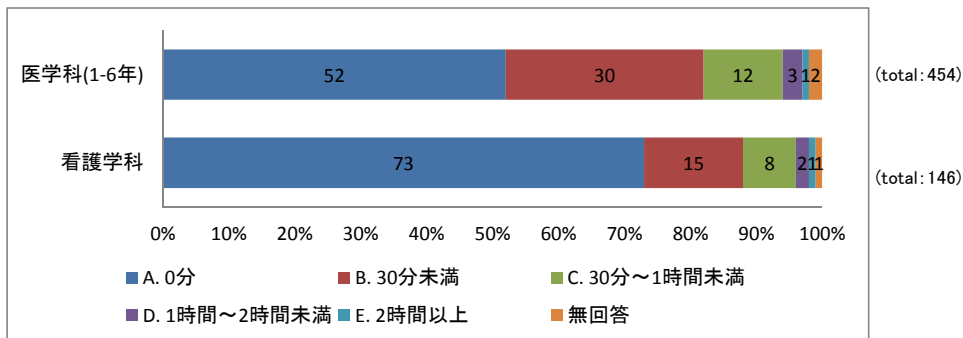
【生活について】

◇分析結果に対するコメント(問16～問22に関するもの)

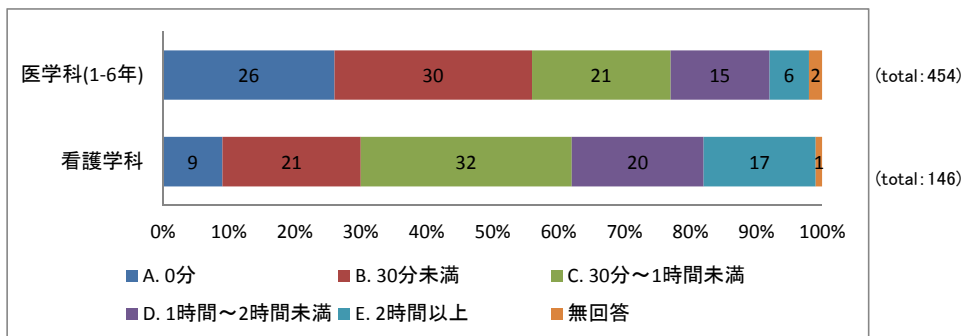
- ・医学科・看護学科とも、5割を超える学生が、1日のインターネット・メールの利用時間が1時間を超えている。
- ・「朝食は食べない」が学生が、医学科も看護学科も2割程度いる。
- ・「スマートフォン」の所有率が、医学科・看護学科とも10割に近い所有率となっている。

問16. あなたは次のことについて、1日平均何時間くらい費やしていますか。各項目のあてはまるものを選んでください。

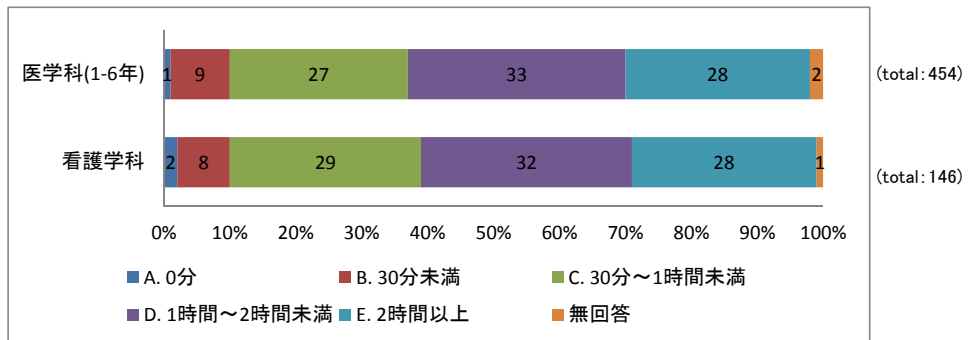
(1)読書(授業に関すること以外。漫画・雑誌を除く。)



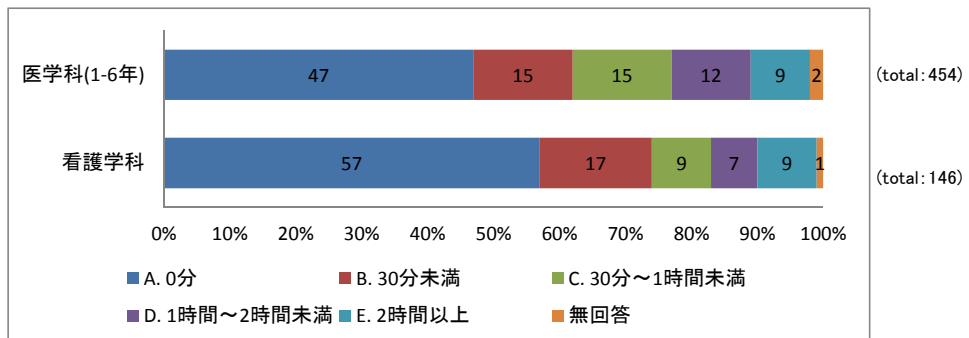
(2)テレビ



(3)インターネット, メール

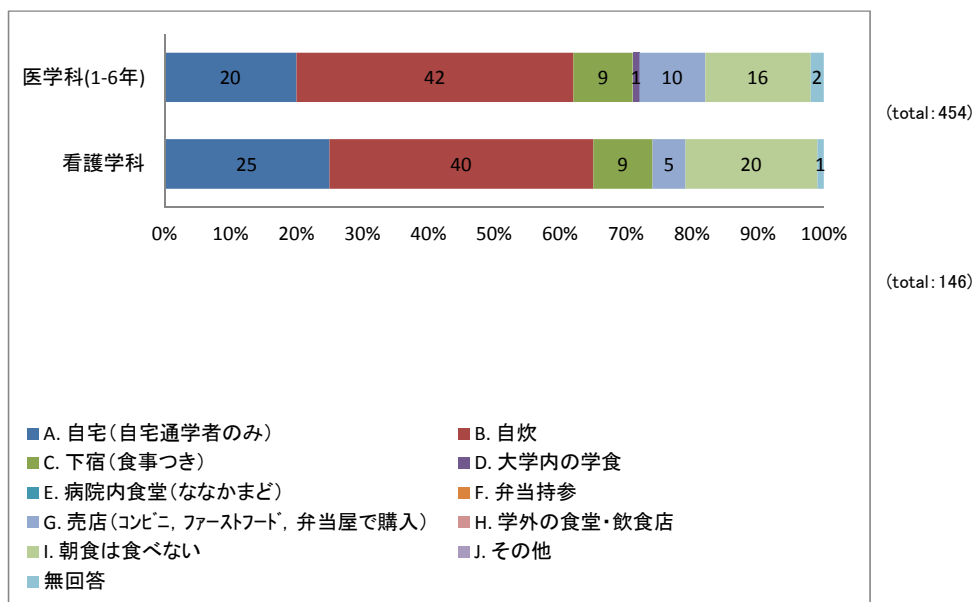


(4)ゲーム(家庭用据え置き機, PCゲーム, 携帯端末用ゲーム等を含む。)

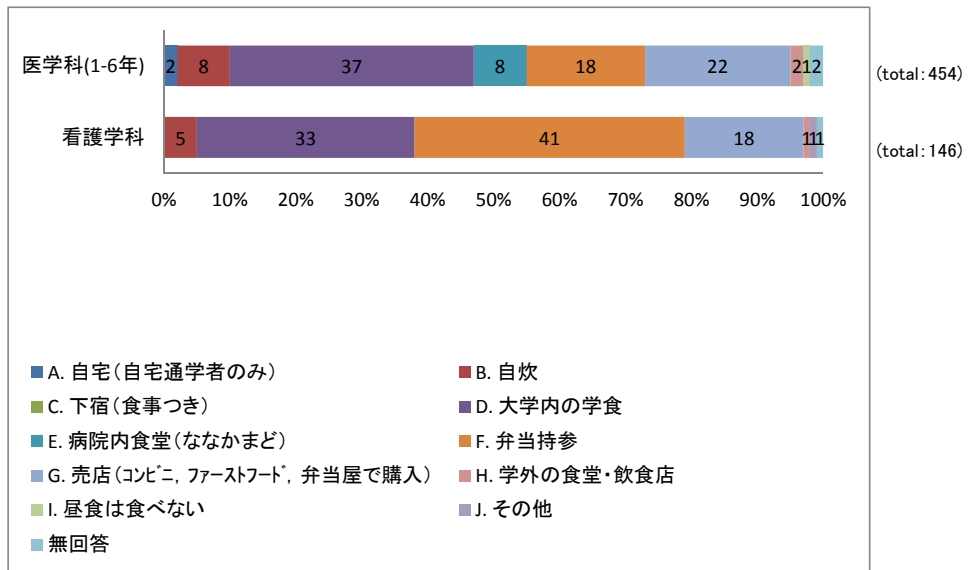


問17. 平日の食事については, 主にどうしていますか。各項目のあてはまるもの1つを選んでください。

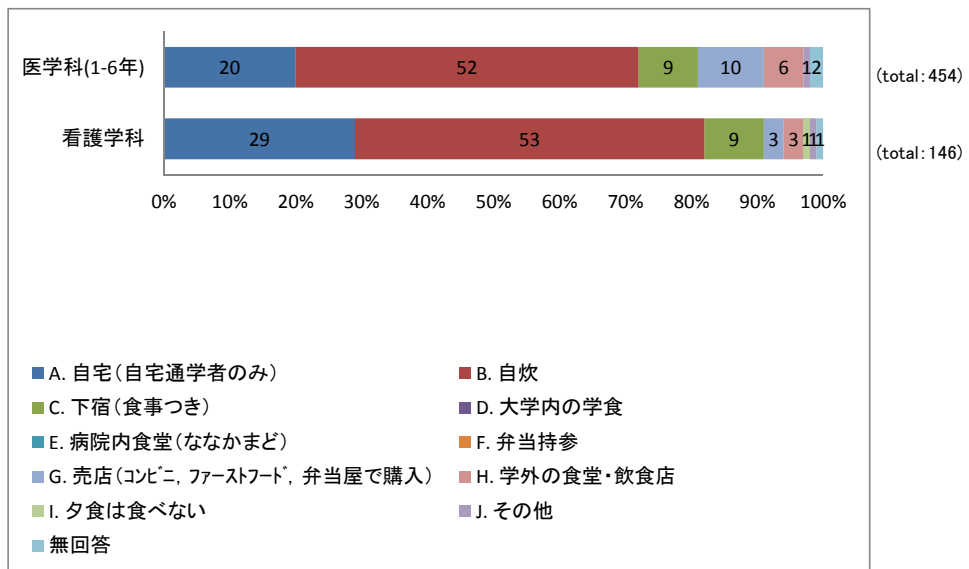
(1)朝食



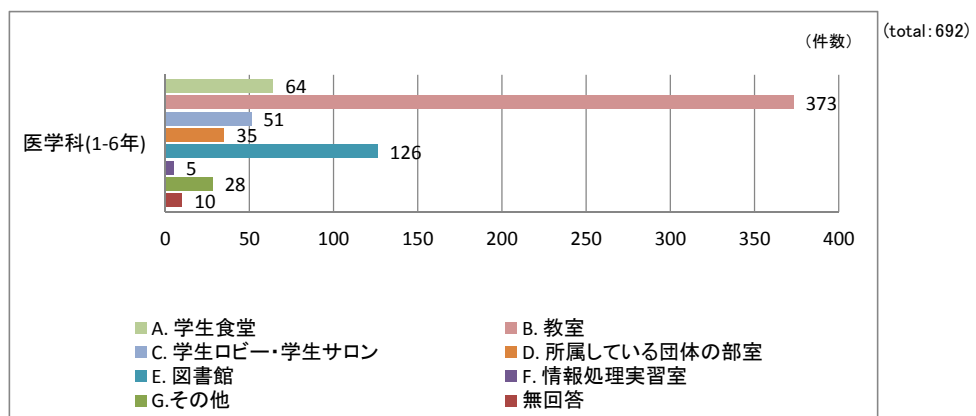
(2) 昼食

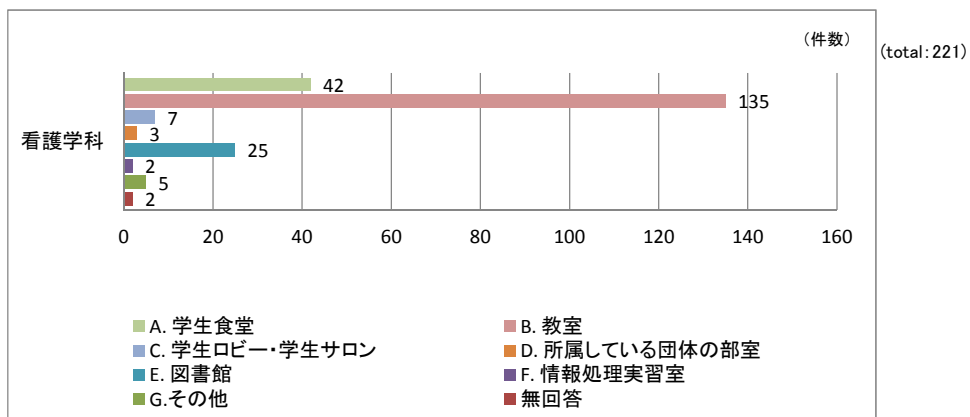


(3) 夕食

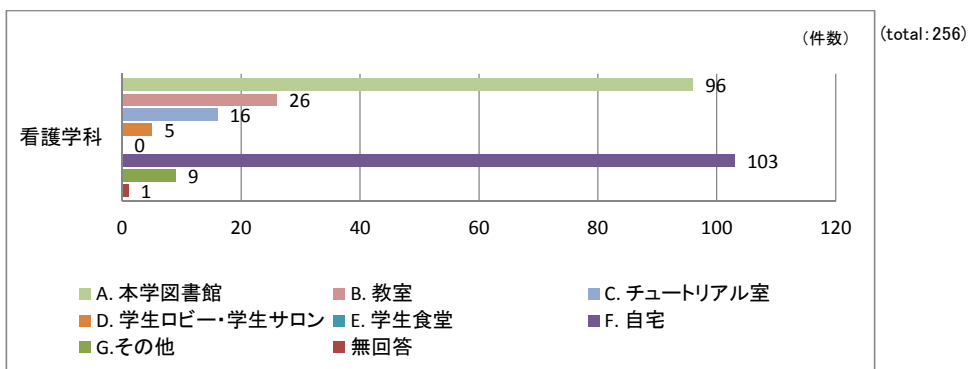
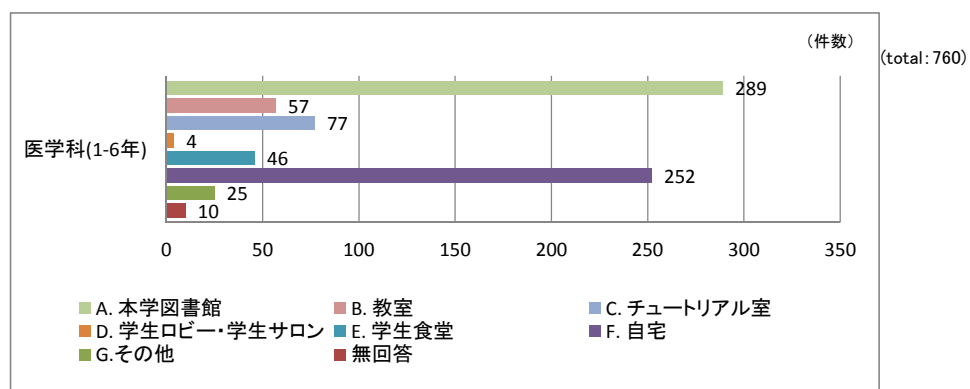


問18. 授業の合間や休講時は、大学内のどこで過ごしていますか？主な場所を2つまで選んでください。

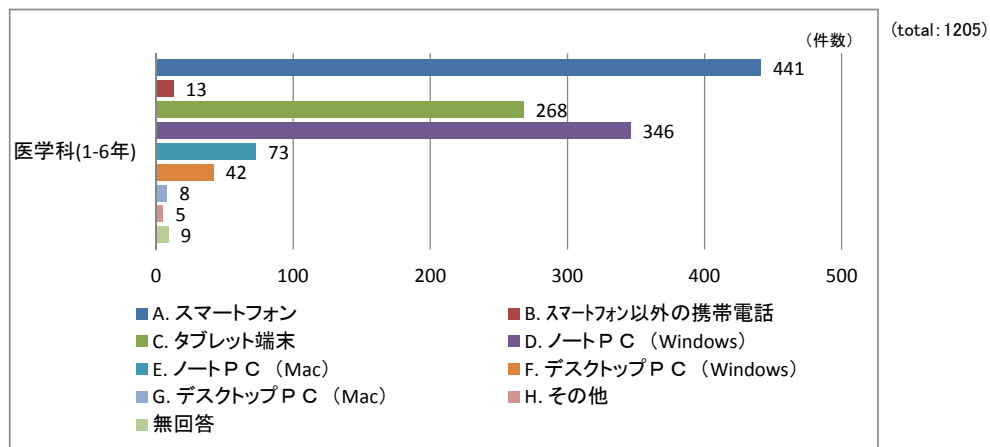


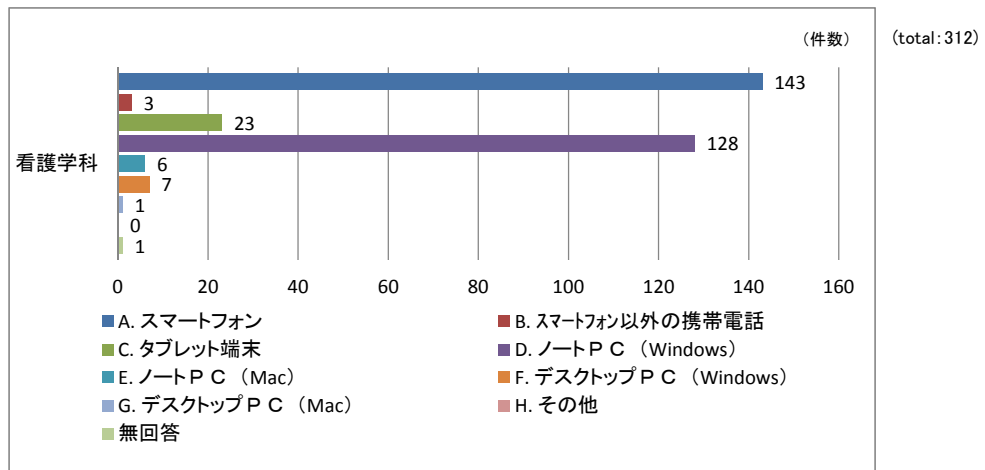


問19. あなたが自習を行っている場所はどこですか？主な場所を2つまで選んでください。



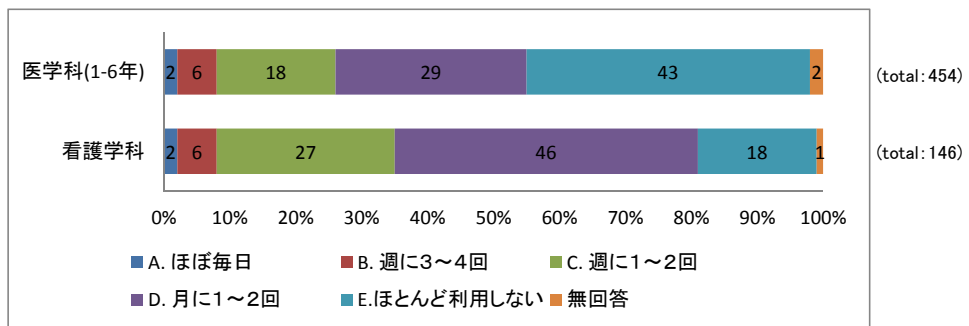
問20. あなたが所有しているIT機器について、当てはまるものすべてを選んでください。



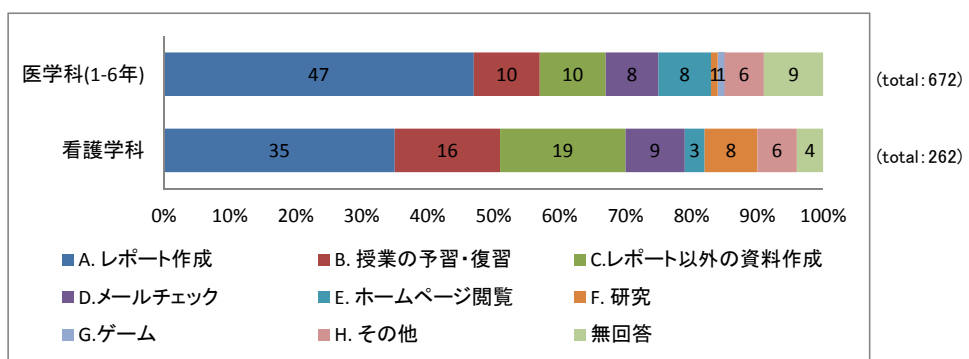


問21. 授業以外における大学内PC(情報処理実習室, チュートリアル室等のPC)の利用状況等について, 各項目のあてはまるものを選んでください。

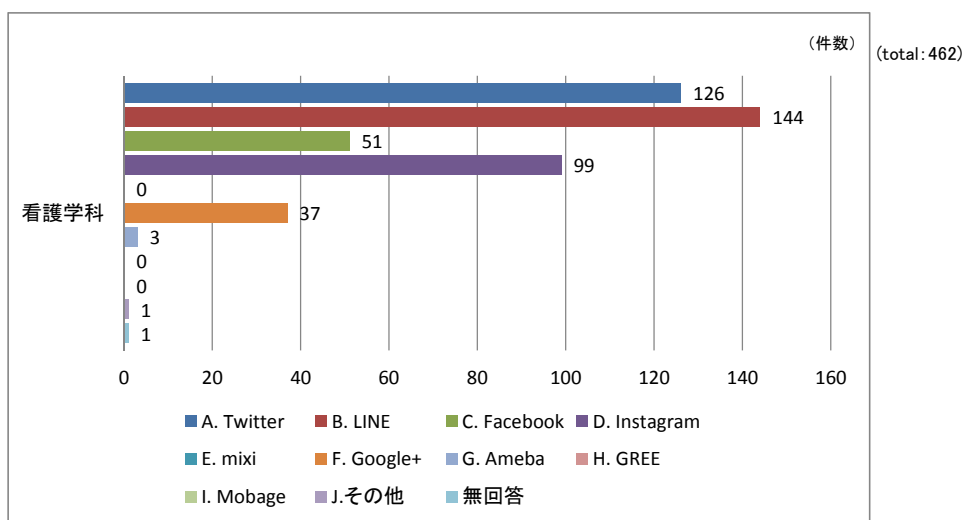
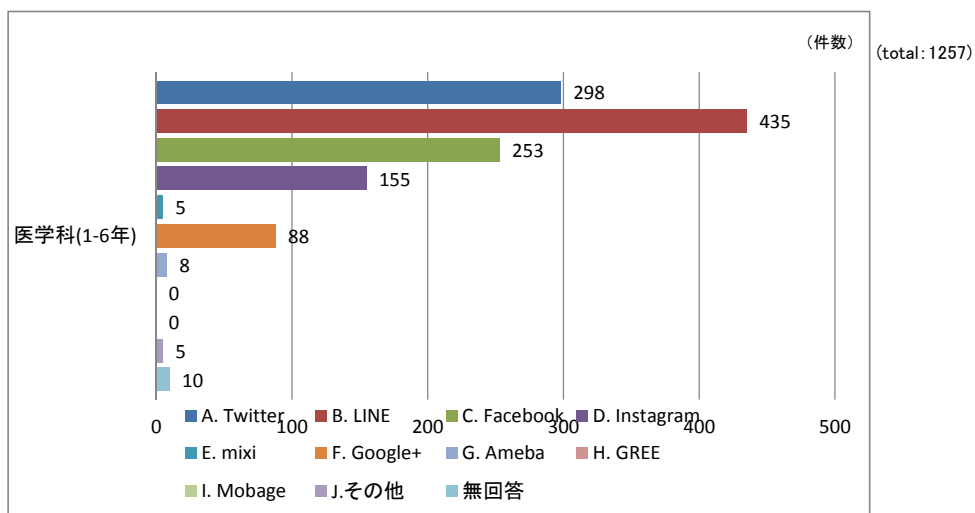
(1)利用頻度



(2)利用目的



問22. あなたが普段PCやスマートフォン等で利用しているSNSについて、当てはまるものすべてを選んでください。

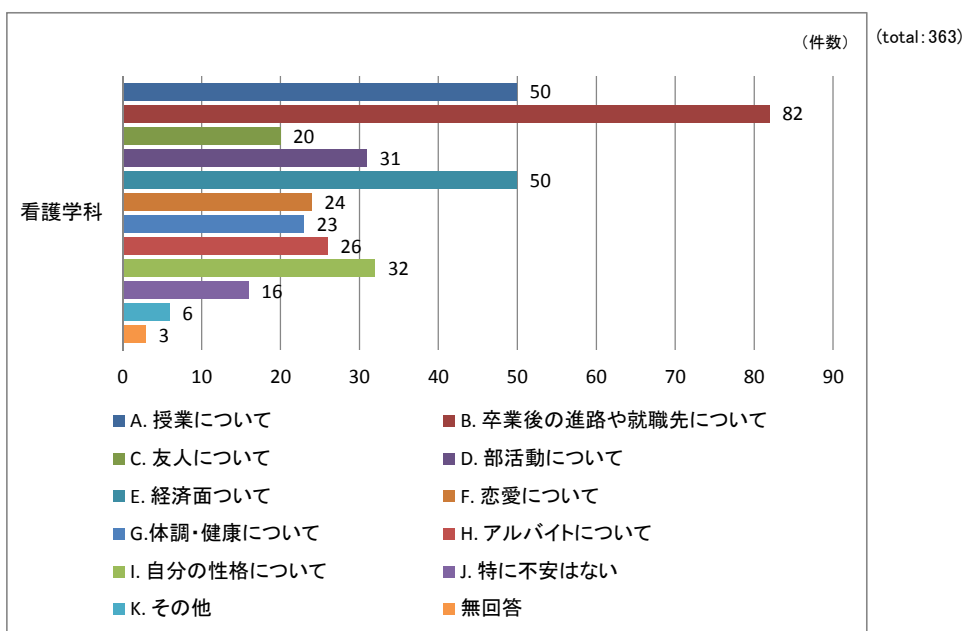
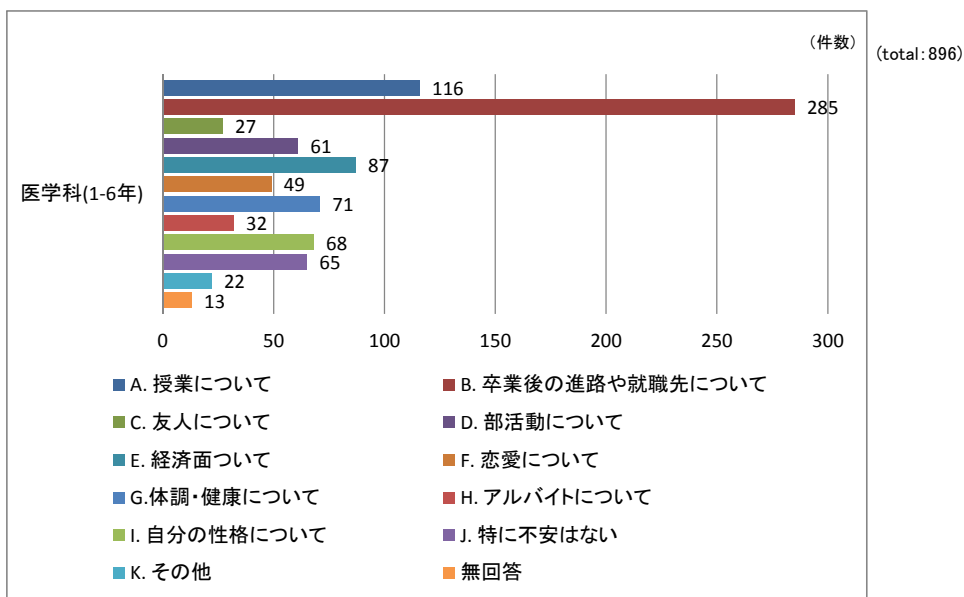


【本学の支援について】

◇分析結果に対するコメント(問23～問28に関するもの)

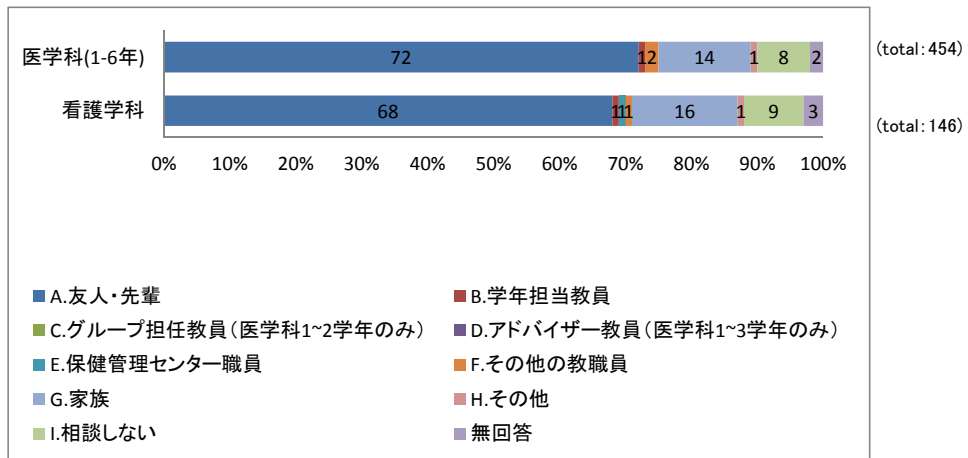
・不安に感じていることや悩みは、「卒業後の進路や就職先について」が、医学科・看護学科とも他の調査項目に比べて、回答数が多くなっている。
 ・不安や悩みの相談相手は、「友人・先輩」「家族」がほとんどで、教員への相談は僅か。
 ・学内外での被害状況は、医学科・看護学科とも「ハラスメント」、「盗難」のほか、「飲酒の強要」など殆どの項目に該当者がおり、学内の支援体制について見直しも含め検討が必要。
 ・学生支援では、「自学自習スペース」と「学内Wi-Fi設備」の不満が、医学科・看護学科とも高い割合となっている。
 ・「講義室・実習室」の広さ・機能に満足していない学生が4割程度いる。改修工事が終了し空調も完備したが、この結果の要因が不明。また、学生食堂・学生売店・ロッカー室に満足していない学生も、2～3割程度いる。

問23. あなたが現在不安に感じていることや悩みはありますか。当てはまるものすべてを選んでください。

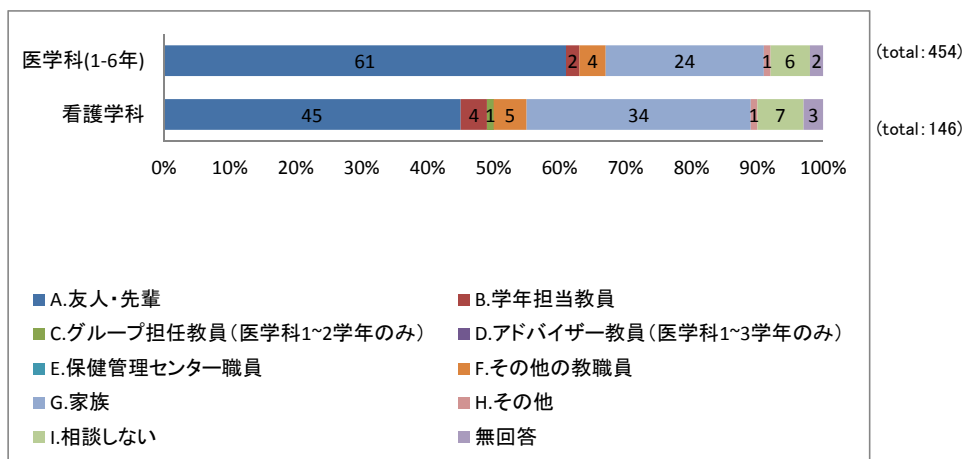


問24.問23のような不安や悩みが生じたとき、あなたは誰に相談しますか。各項目の当てはまるもの1つを選んでください。

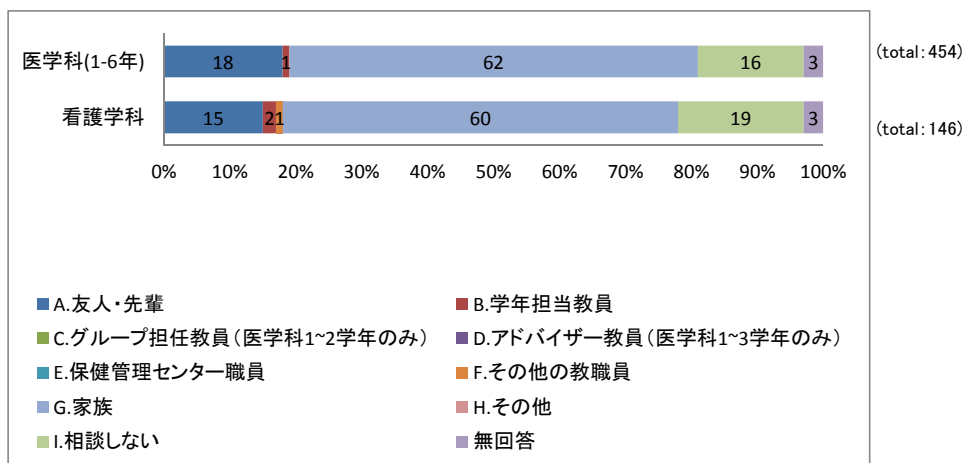
(1)学習・勉強について



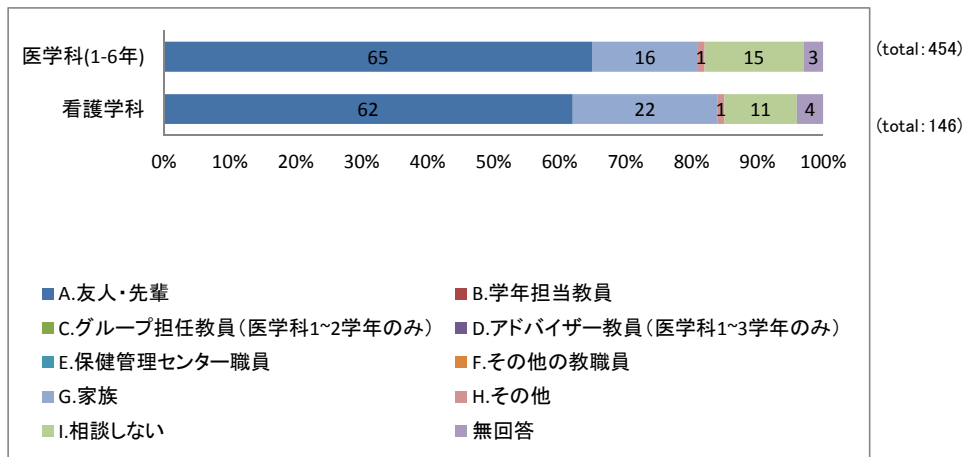
(2)卒業後の進路について



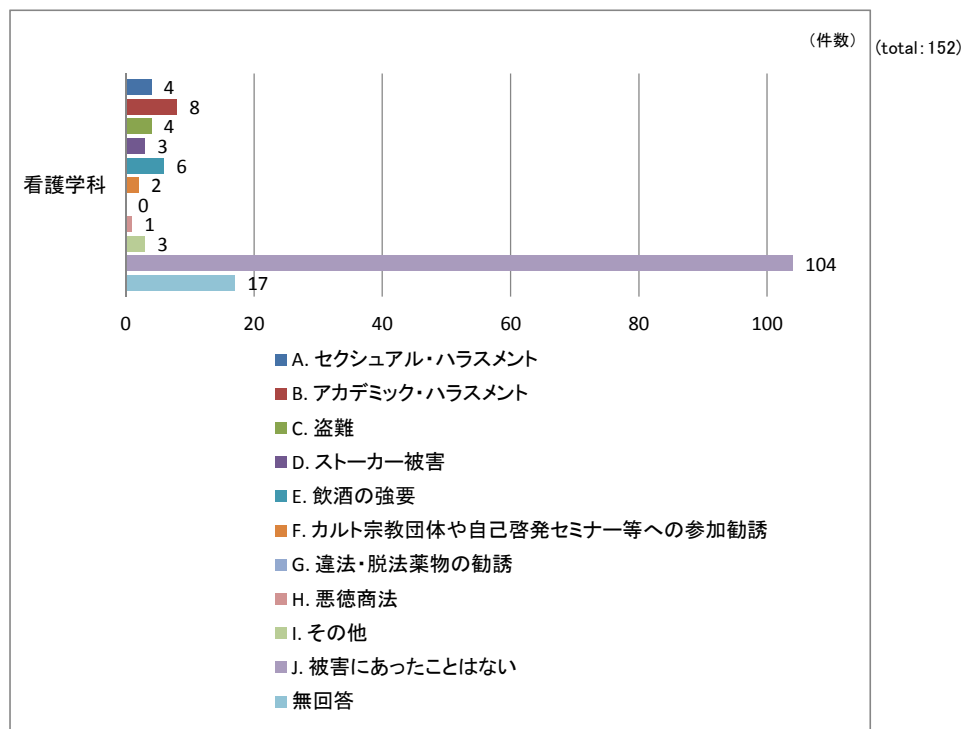
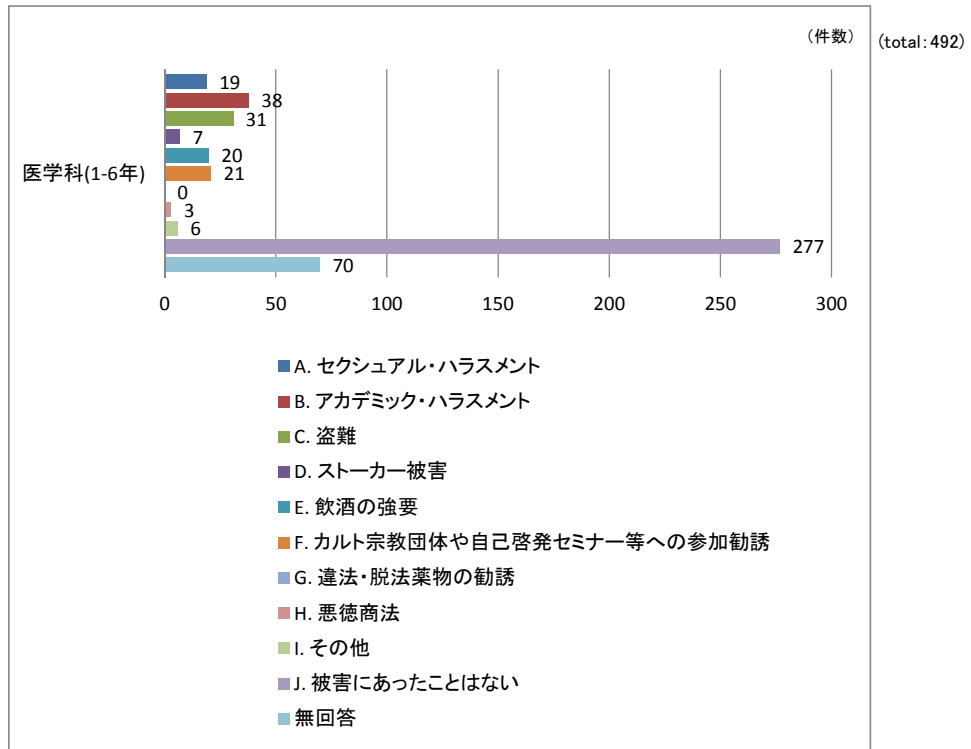
(3)経済的な問題について



(4)友人関係について

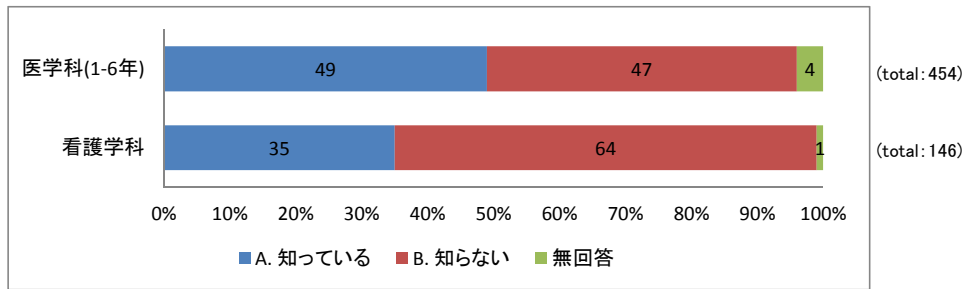


問25. あなたが学内外で次のような被害にあったことはありますか。該当するものをすべて選んでください。

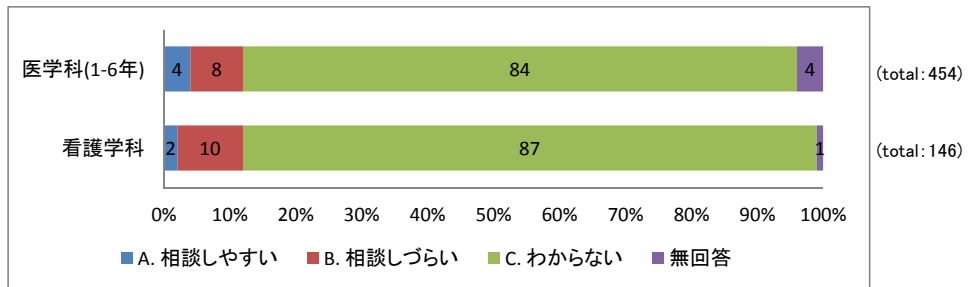


問26. セクシュアル・ハラスメント等に関する相談窓口について、各項目の当てはまるものに○をつけてください。

(1) あなたは大学内に複数の相談員（一般教育，基礎医学，臨床医学，看護学科の各教員1名と保健管理センター教員及び保健師）がいることを知っていますか。

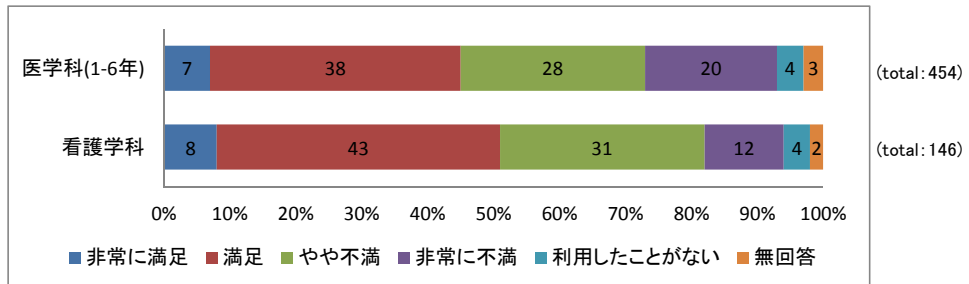


(2) 本学のセクシュアル・ハラスメント等の相談体制は、あなたにとって相談しやすい体制ですか。

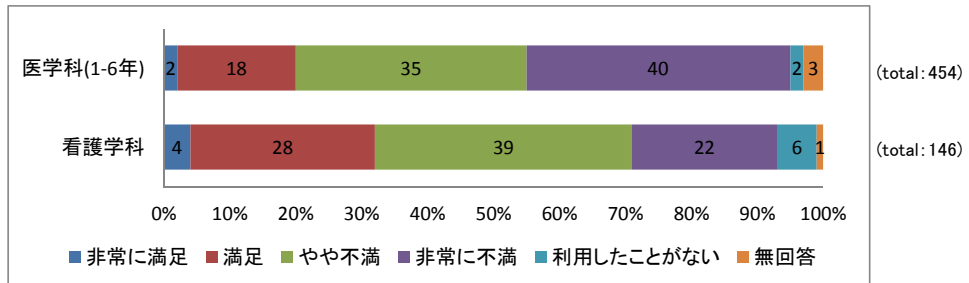


問27. あなたは本学の学生支援について次の点で満足していますか。

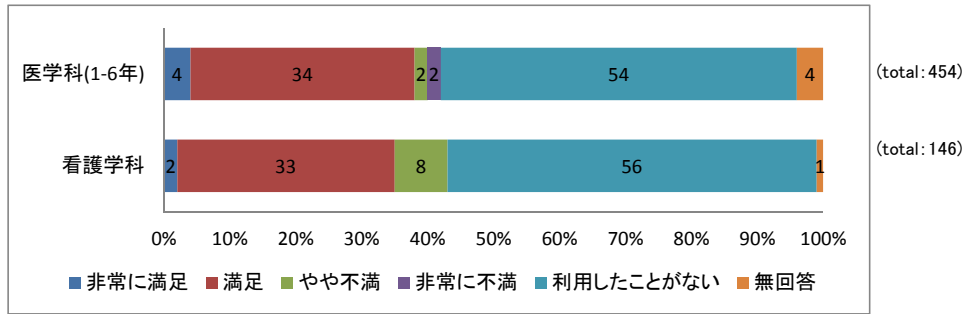
A. 自学自習スペース



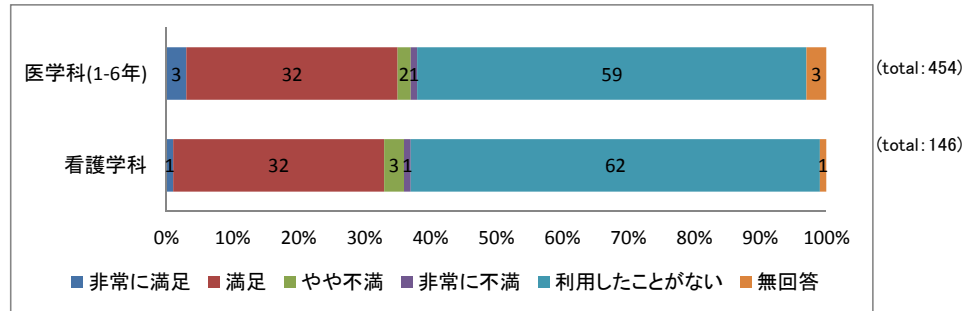
B. 学内LAN設備



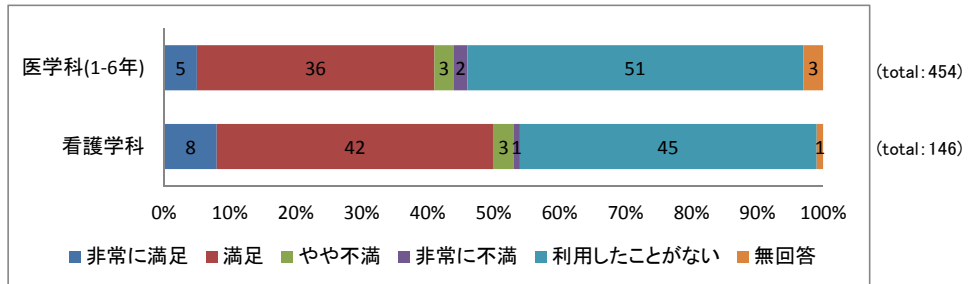
C. 学習面での相談体制



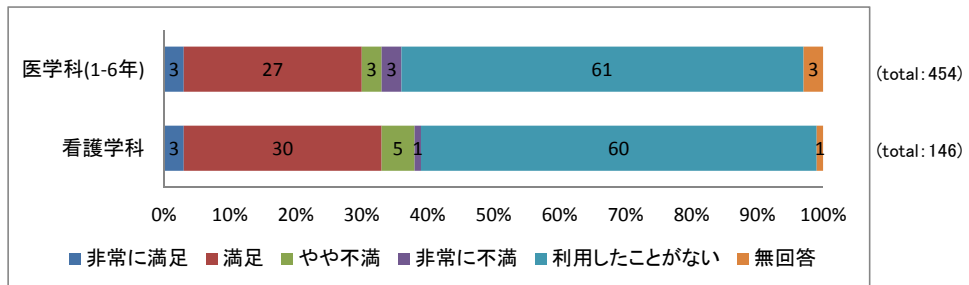
D. 生活面での相談体制



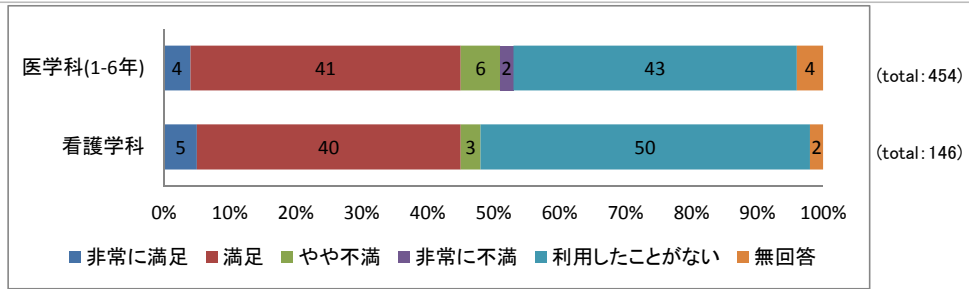
E. 経済支援体制



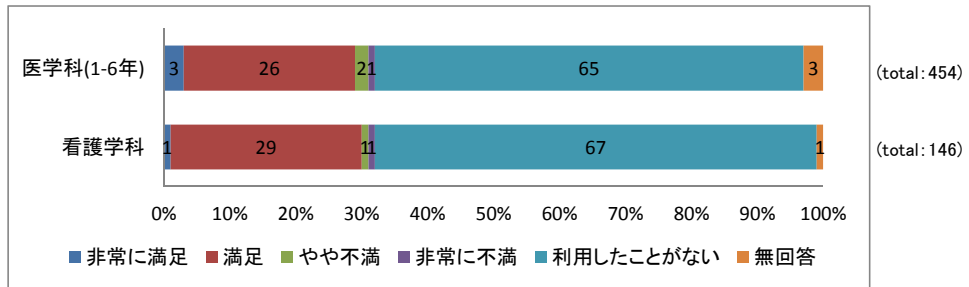
F. 就職支援体制



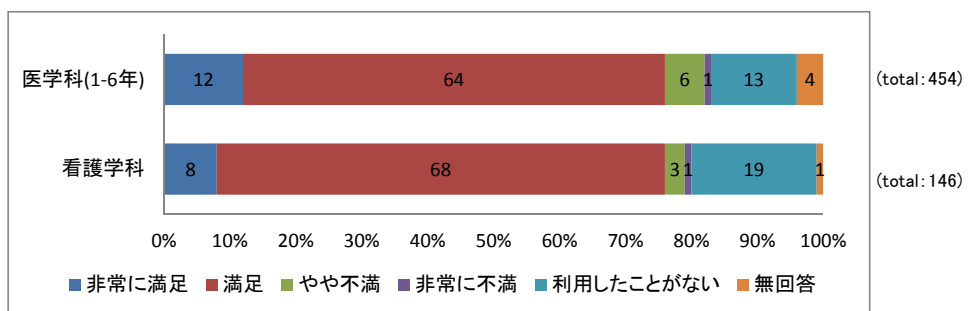
G. 課外活動に関する支援体制



H. ハラスメント等に関する支援体制

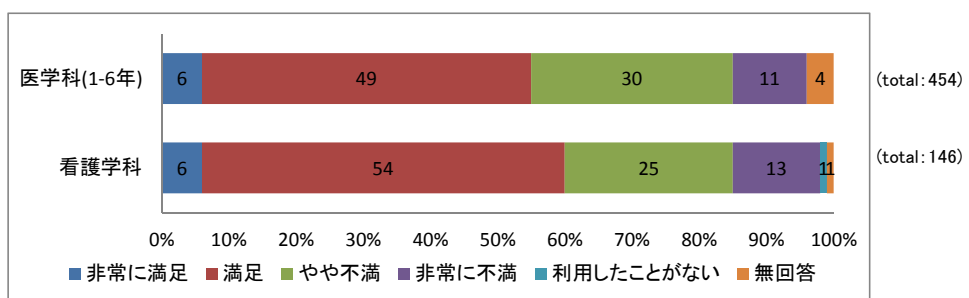


I. 学生支援課における窓口対応

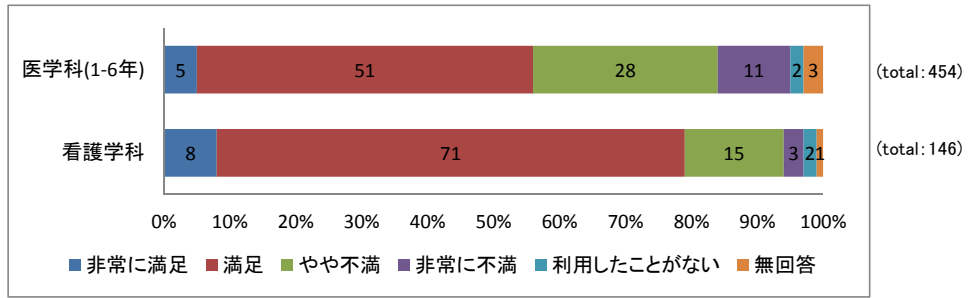


問28. あなたは本学の福利厚生施設や課外活動施設の広さ・機能について満足していますか。

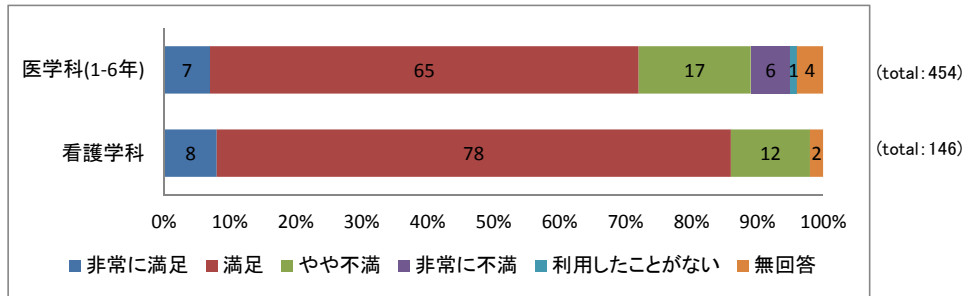
A. 講義室・実習室



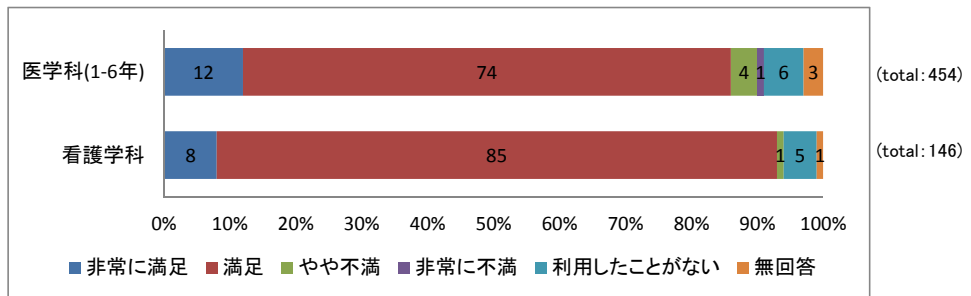
B. 学生食堂



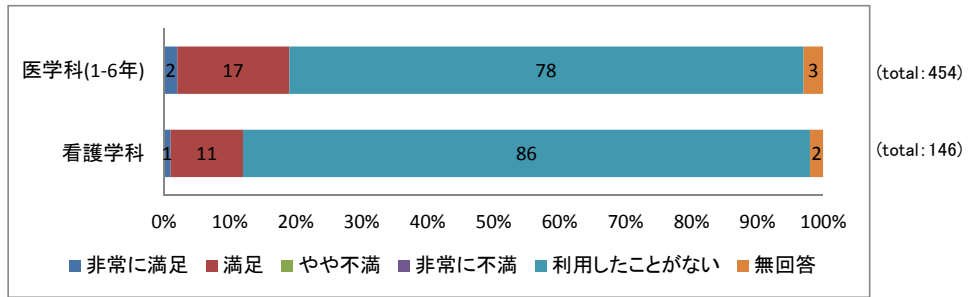
C. 売店



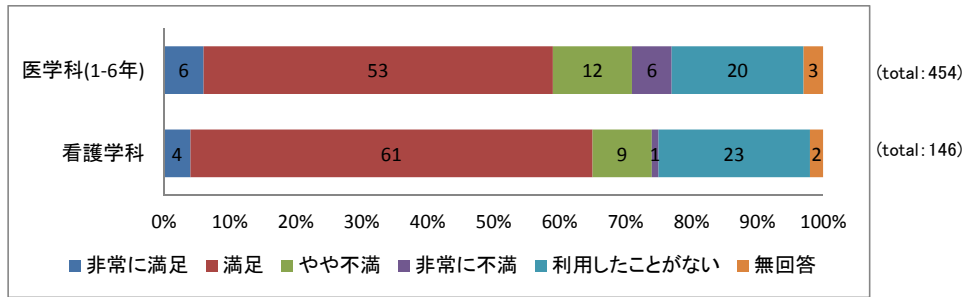
D. 書籍部



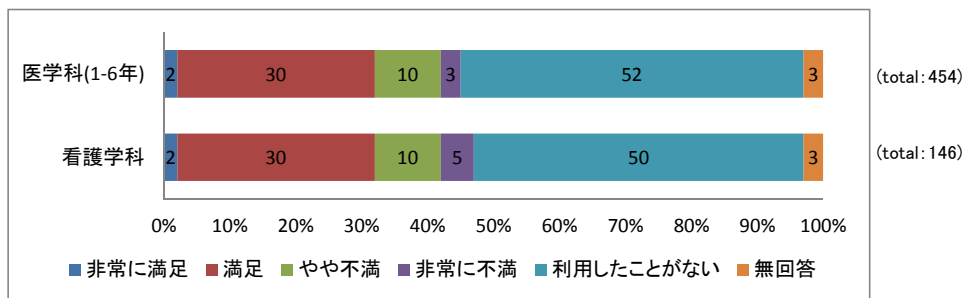
E. 理髪部



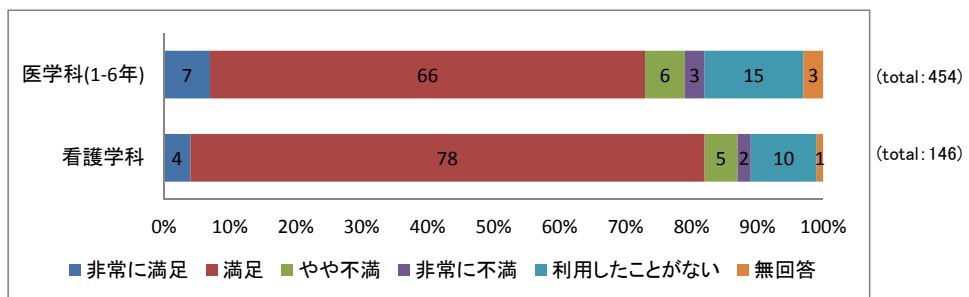
F. 体育館・トレーニングルーム



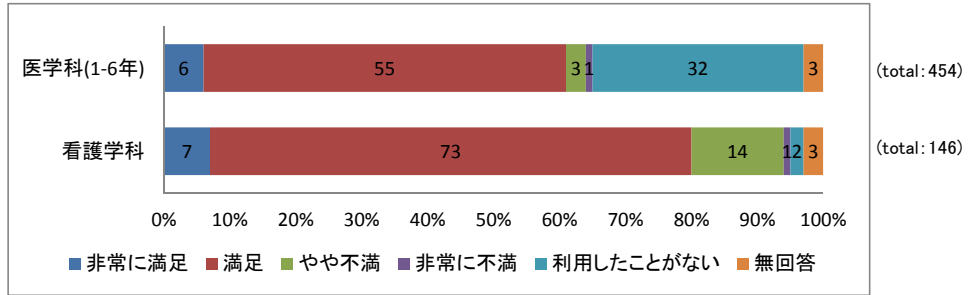
G. シャワー室・更衣室(体育館内)



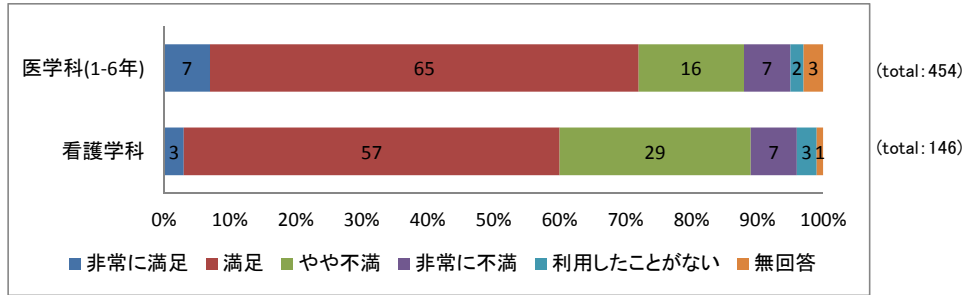
H. 学生サロン・学生ロビー



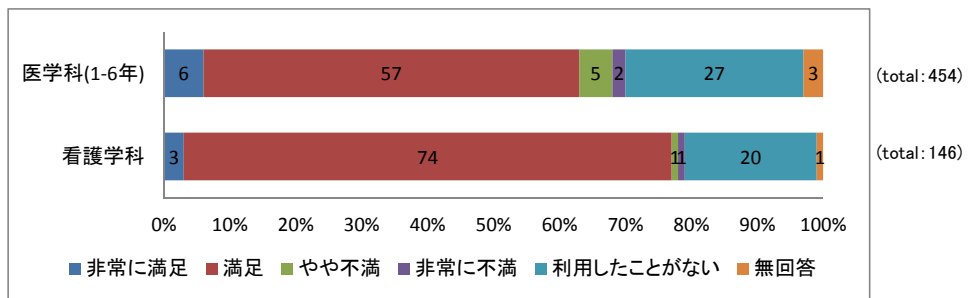
I. 学生ラウンジ(看護学科棟3階)



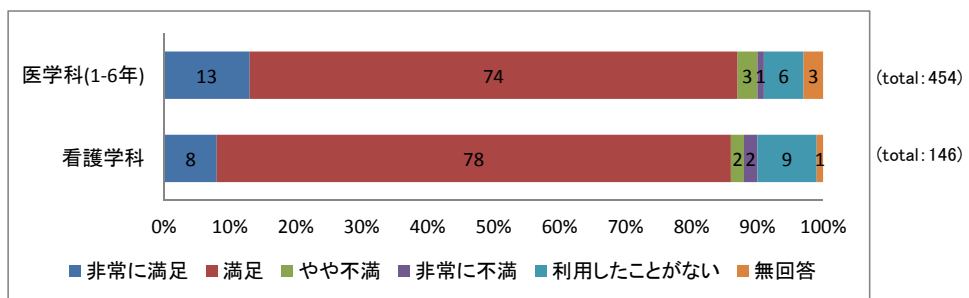
J. ロッカー室



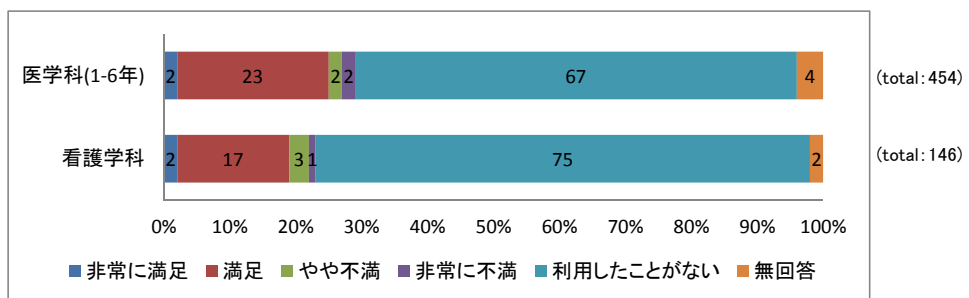
K. セミナー室



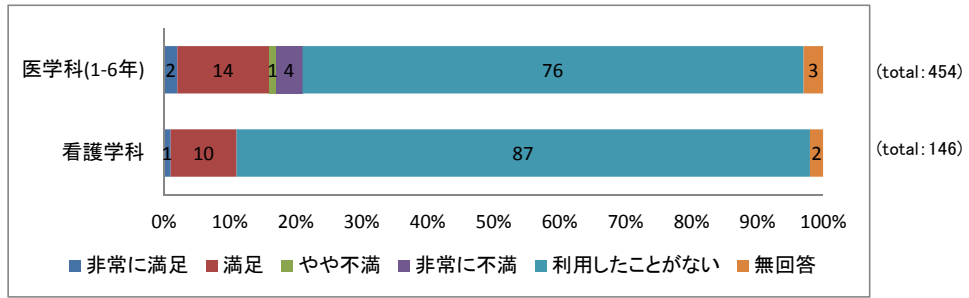
L. 保健管理センター



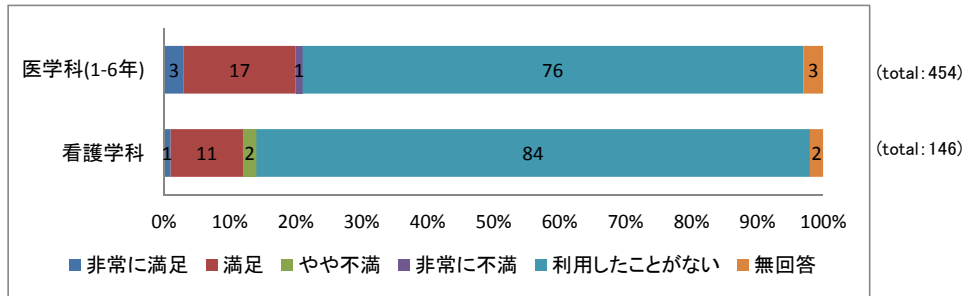
M. 武道場



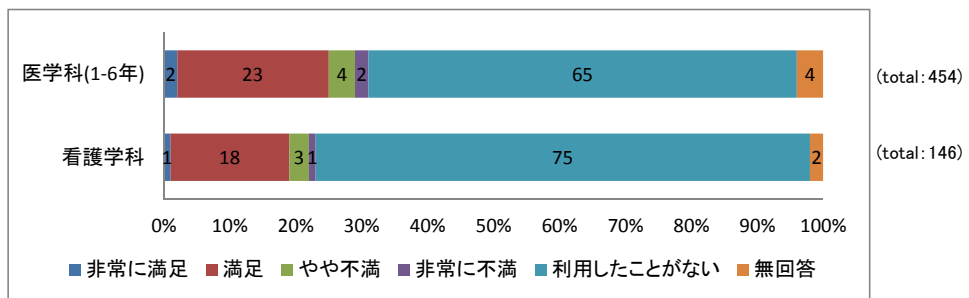
N. 弓道場



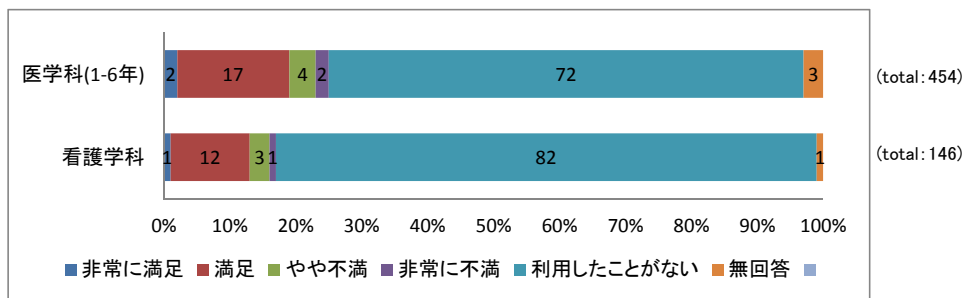
O. 野球場



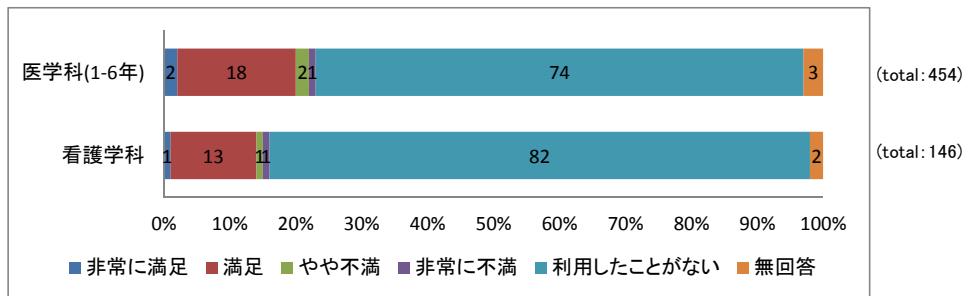
P. 陸上競技場



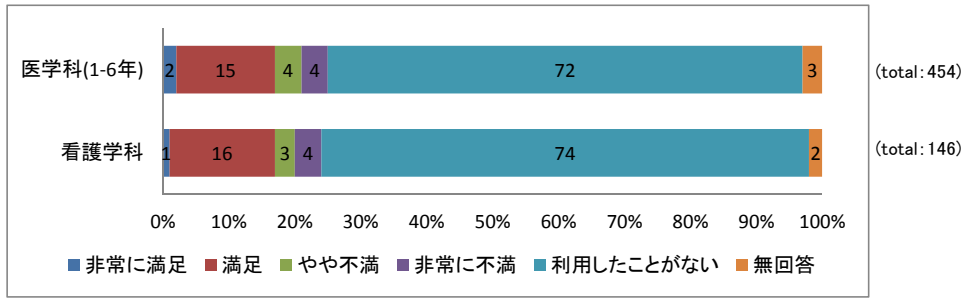
Q. テニスコート



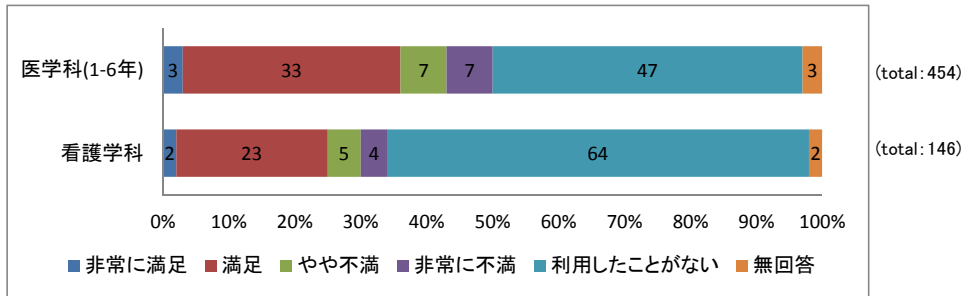
R. 合宿研修所



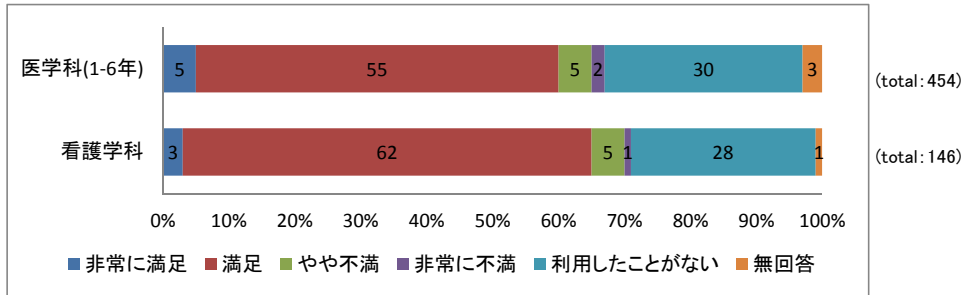
S. 音楽練習室



T. 駐車場



U. 駐輪場

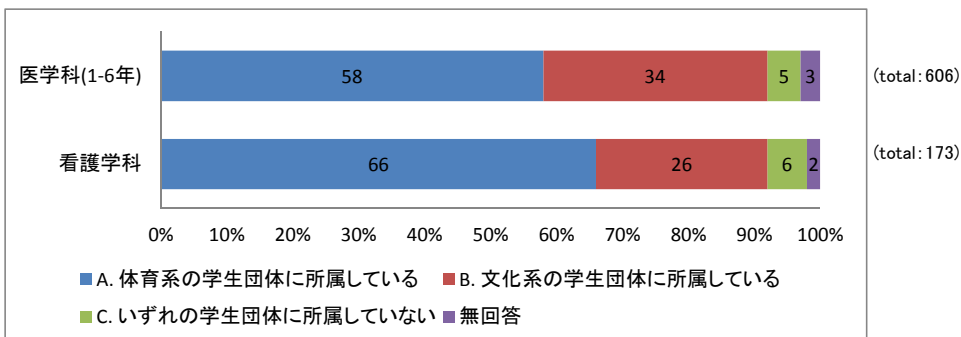


【課外活動について】

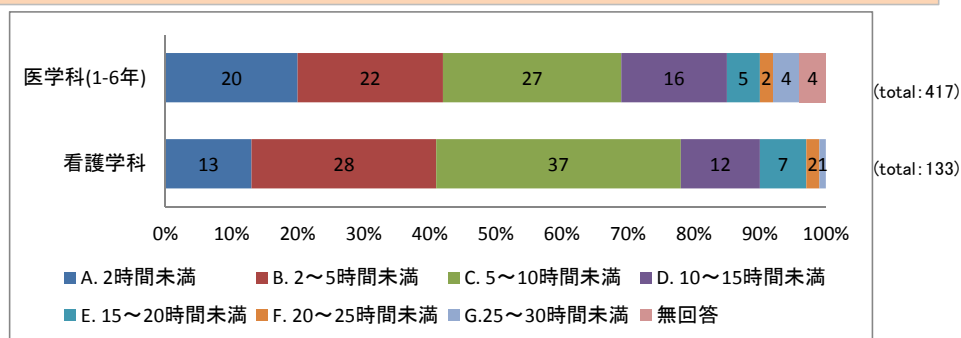
◇分析結果に対するコメント(問29～問33に関するもの)

・課外活動団体には、医学科も看護学科も高い所属状況となっているが、所属している学生の4割程度が学業との両立に苦労したり、学業に影響が出ている者もいる。

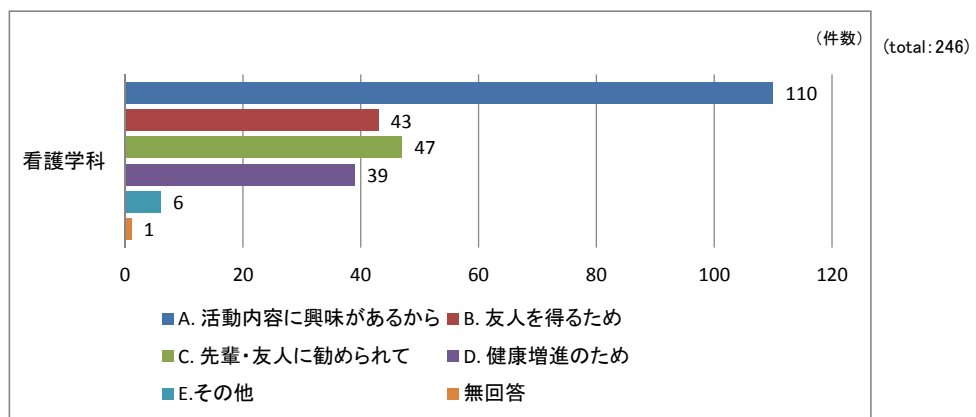
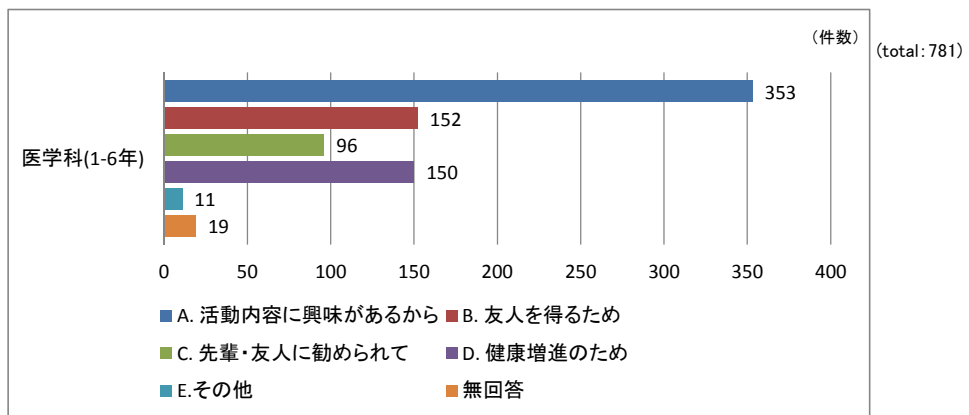
問29. あなたは学内の学生団体に所属していますか。



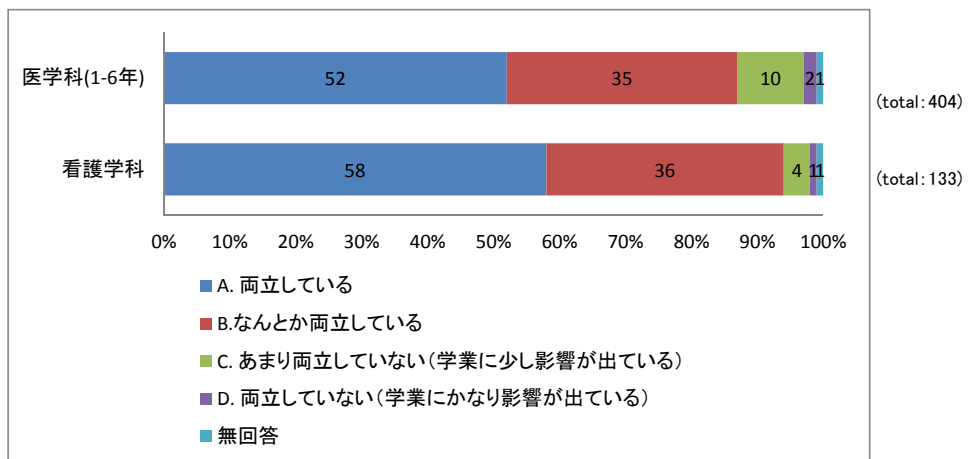
問30. 問29でA.又はB.と回答した方にお聞きします。活動時間は1週間平均どのくらいですか(複数の団体に所属している場合は合計時間数)。あてはまるもの1つを選んでください。



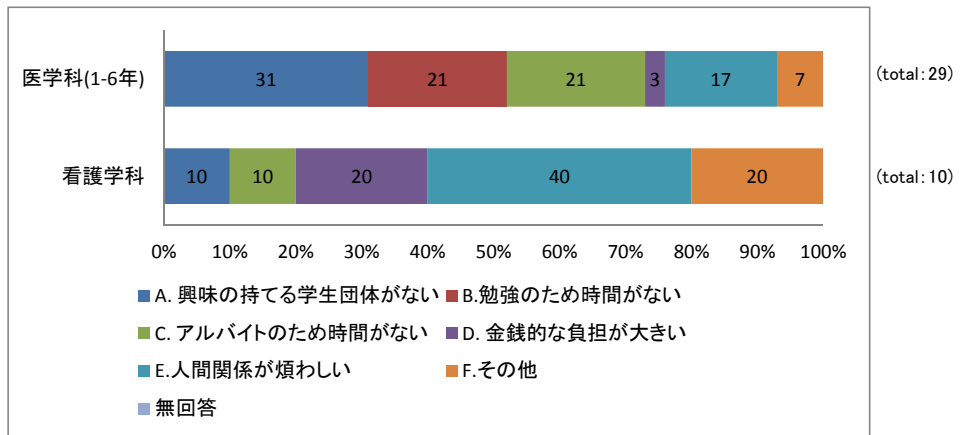
問31. 問29でA.又はB.と回答した方にお聞きます。あなたが学生団体に所属している理由について、あてはまるものすべてを選んでください。



問32. 問29でA.又はB.と回答した方にお聞きます。学生団体での活動と学業は両立していますか。あてはまるもの1つを選んでください。



問33. 問29でCと回答した方にお聞きします。学生団体に所属していない主な理由を1つ選んでください。

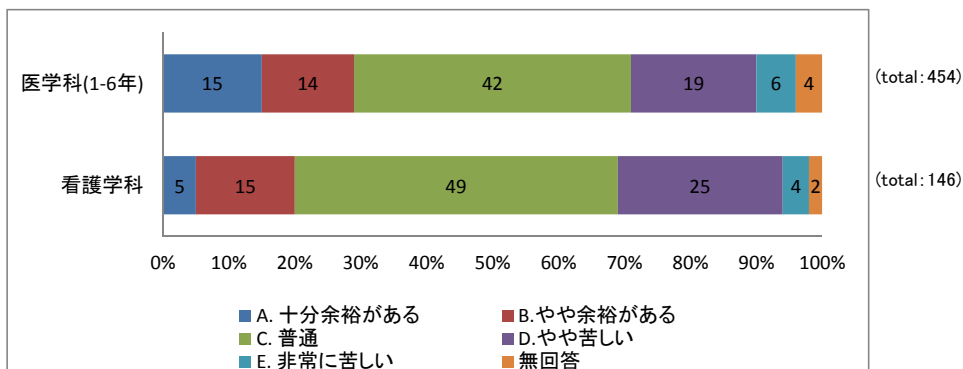


【経済状況について】

◇分析結果に対するコメント(問34～問36に関するもの)

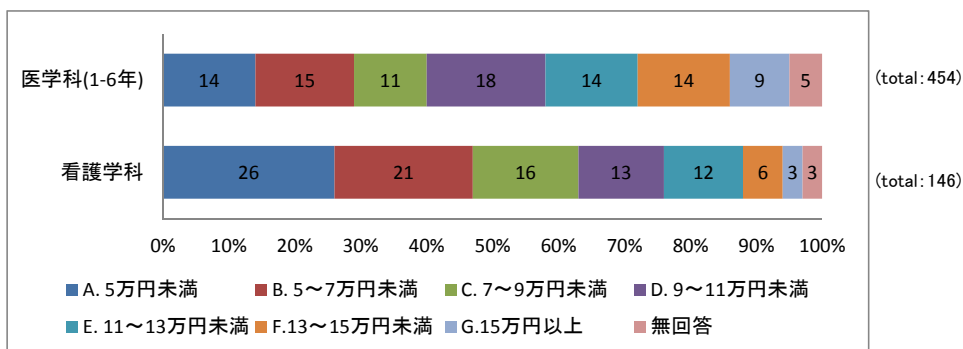
・自分の経済状態は、「やや苦しい」「非常に苦しい」合わせて、医学科も看護学科も3割程度。
 ・1か月の収入「5万円未満」は、看護学科3割程度で医学科より割合が高い。何らかの形でアルバイトをしているのは、医学科5割程度、看護学科7割程度で、学業との両立は「両立」「何とか両立」合わせて医学科・看護学科とも9割程度。

問34. 現在の自分の経済状態をどのように感じていますか。あてはまるもの1つを選んでください。

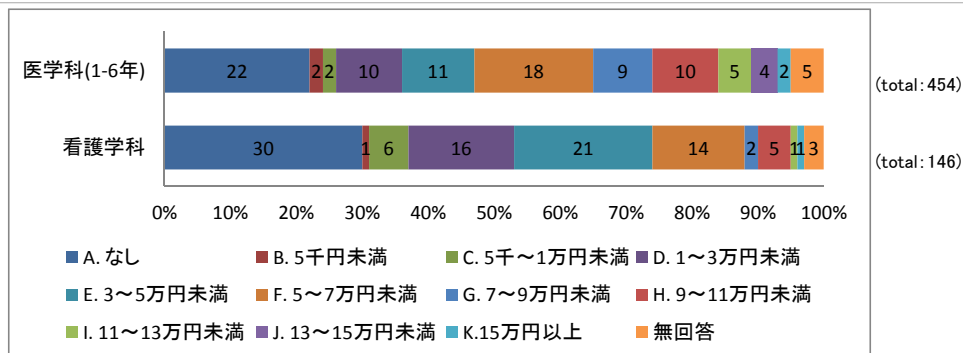


問35. あなたの1か月の収入について、各項目の当てはまるもの1つを選んでください。

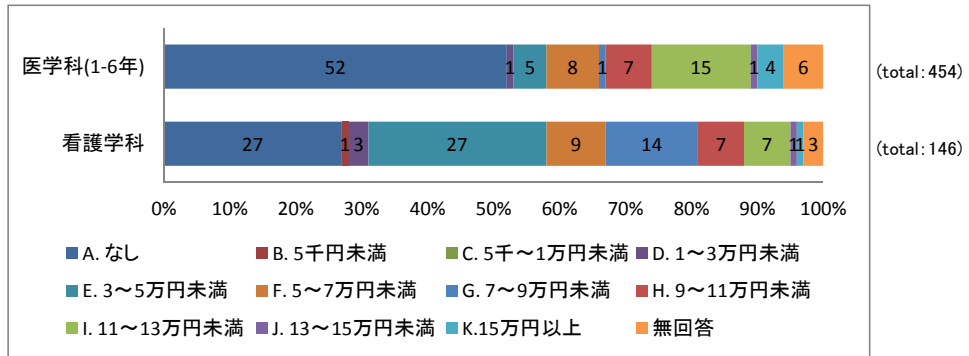
(1) 1か月の平均収入(仕送り・アルバイト・奨学金等すべての収入の合計。ただし授業料等の学校納付金にかかる収入を除く)はどのくらいですか。



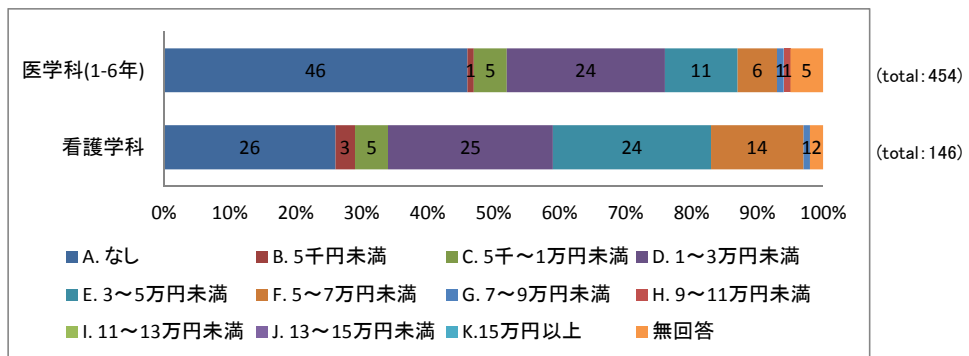
(2) 1か月あたりの家庭からの援助(授業料等の学校納付金にかかる援助を除く)はどのくらいですか。



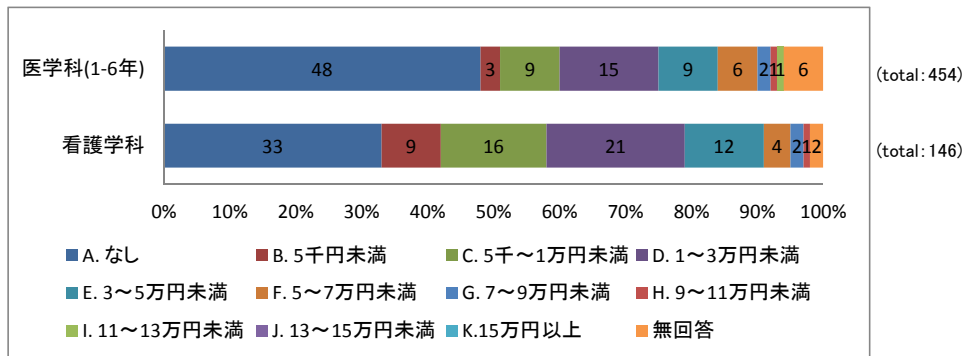
(3) 1か月あたりの奨学金(複数の団体から受給している場合は、その合計)はどのくらいですか。



(4) 1か月あたりのアルバイト収入はどのくらいですか。

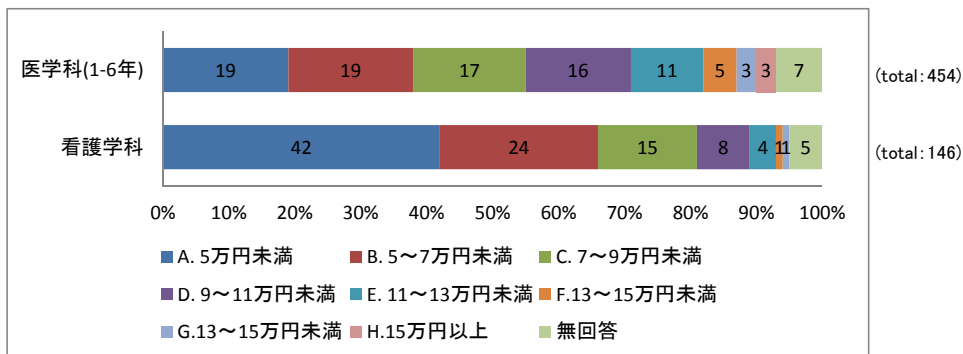


(5) 1か月あたりの預貯金切り崩しはどのくらいですか。

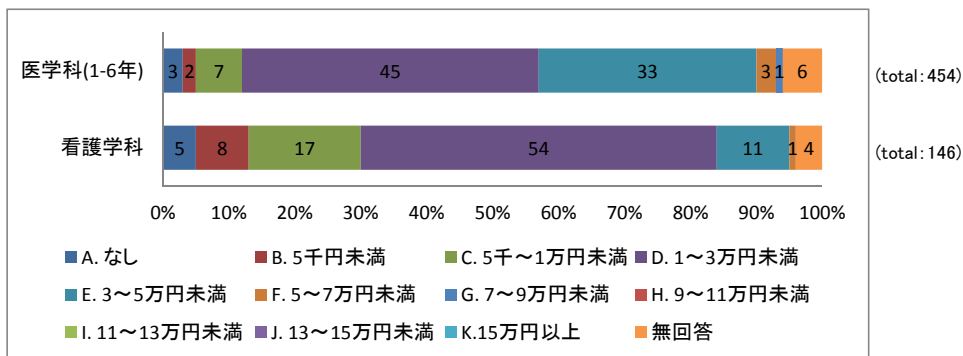


問36. あなたの1か月の支出について、各項目の当てはまるもの1つを選んでください。

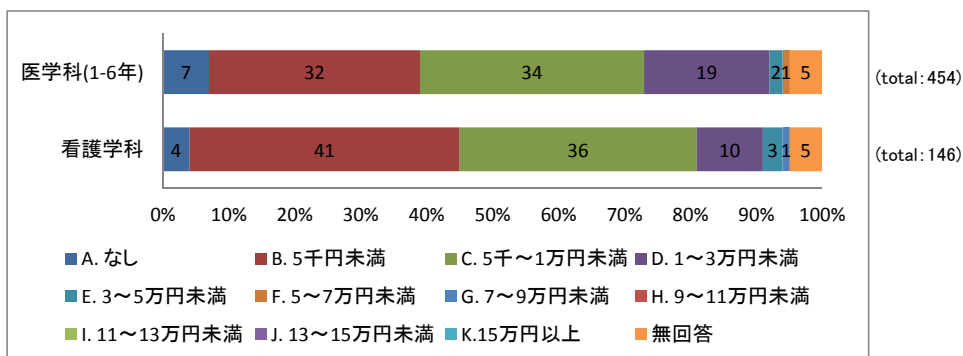
(1) 1か月の平均支出(家賃・光熱水量等を含める。ただし授業料等の学校納付金にかかる支出を除く)はどのくらいですか。



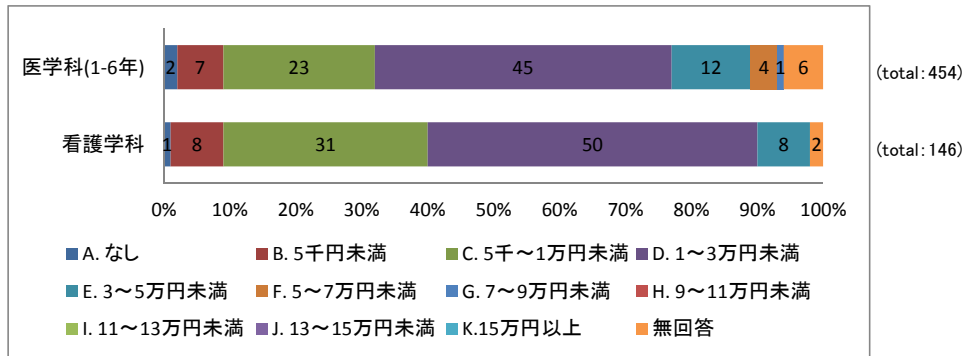
(2) 1か月あたりの食費(材料費, 外食費等)はどのくらいですか。



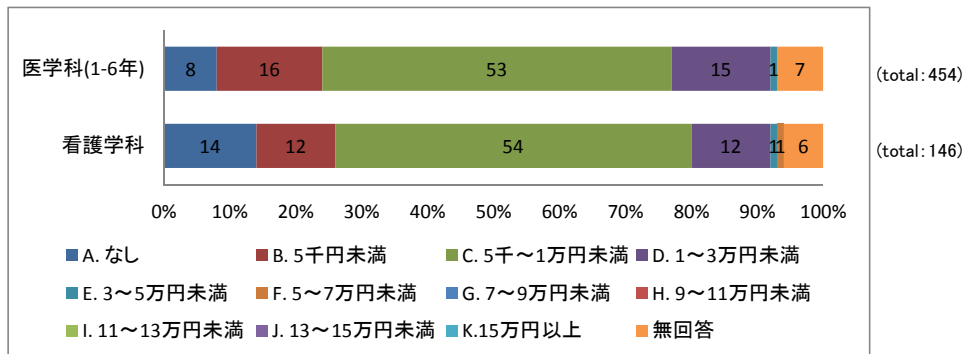
(3) 1か月あたりの修学費(教科書, 参考書, 実習費, 文房具代等。ただし授業料等の学校納付金にかかる支出を除く)はどのくらいですか。



(4) 1か月あたりの教養・娯楽費(課外活動費, 旅行費, 交際費, スポーツ・各種娯楽費用等)はどのくらいですか。



(5) 1か月あたりの通信費(携帯電話, インターネット等)はどのくらいですか。

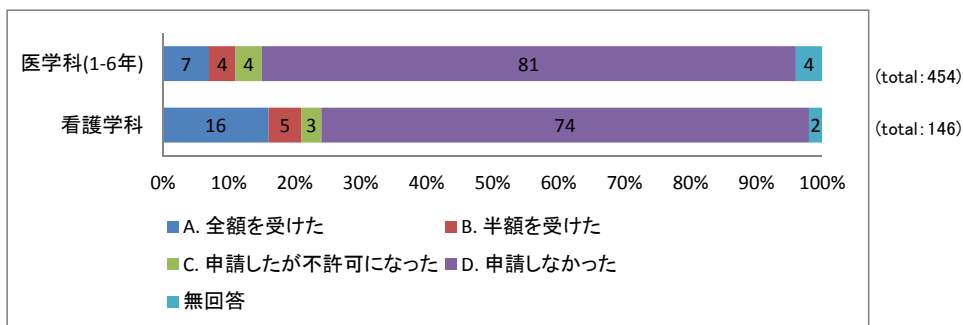


【奨学金・授業料免除等について】

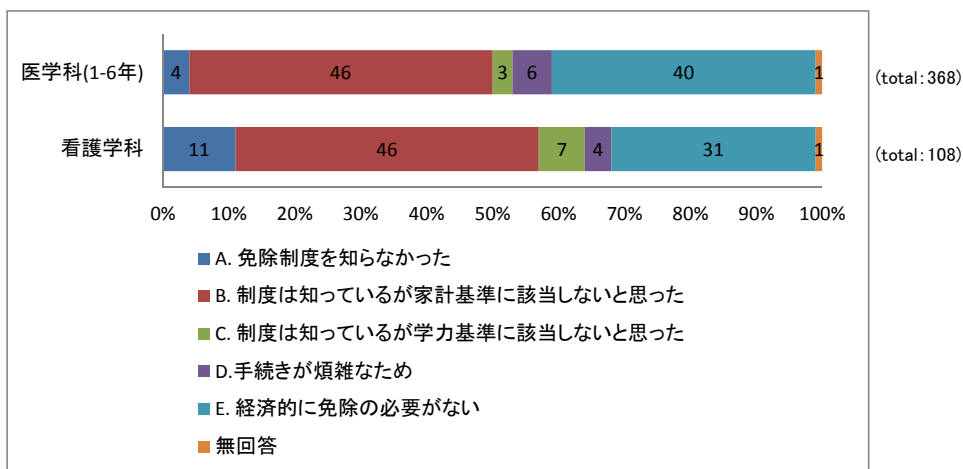
◇分析結果に対するコメント(問37～問47に関するもの)

・授業料免除は、「申請しなかった」が、医学科8割程度、看護学科7割程度で、申請しなかった理由は、「制度は知っているが家計基準に該当しないと思った」が、医学科・看護学科とも5割程度。
 ・授業料免除に関する要望は、「特に要望はない」が、医学科・看護学科とも5割程度。「家計基準の緩和希望」が医学科・看護学科とも2割程度あった。

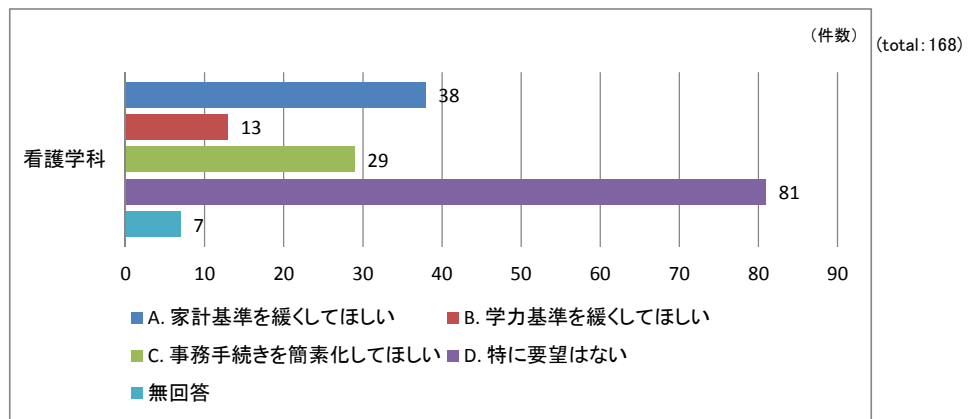
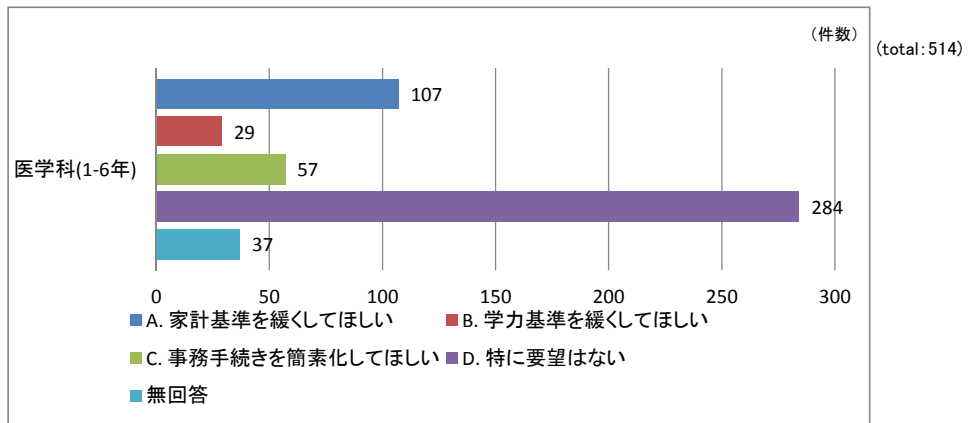
問37. あなたは大学の授業料免除を受けていますか。あてはまるもの1つを選んでください。



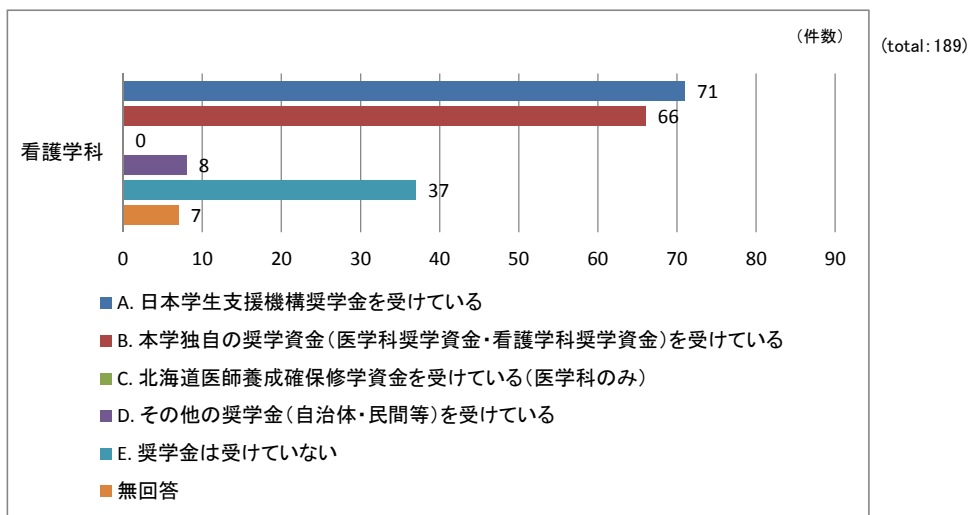
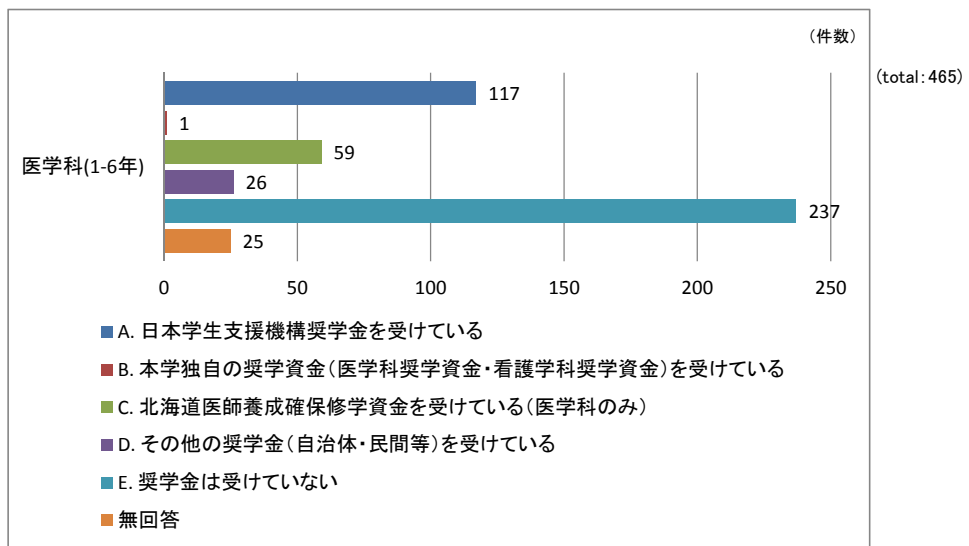
問38. 問37でD.と回答した方にお聞きします。授業料免除を申請しなかった主な理由について、あてはまるもの1つを選んでください。



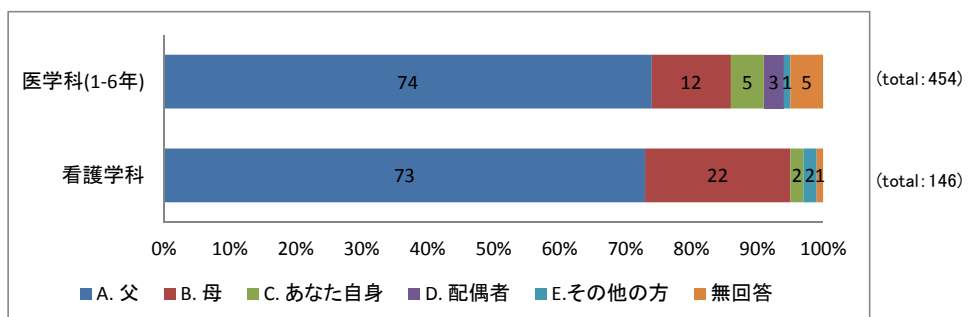
問39. 授業料免除に関する要望について、あてはまるものすべてを選んでください。



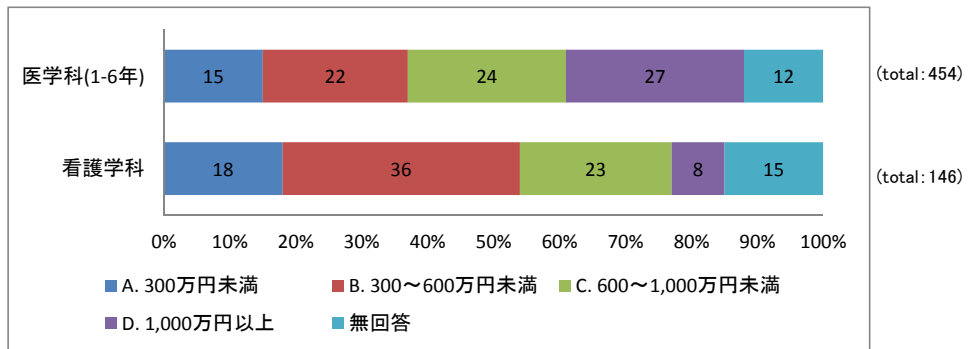
問40. あなたはなんらかの奨学金を受けていますか。あてはまるものすべてを選んでください。



問41. 主たる家計支持者について、あてはまるもの1つを選んでください。

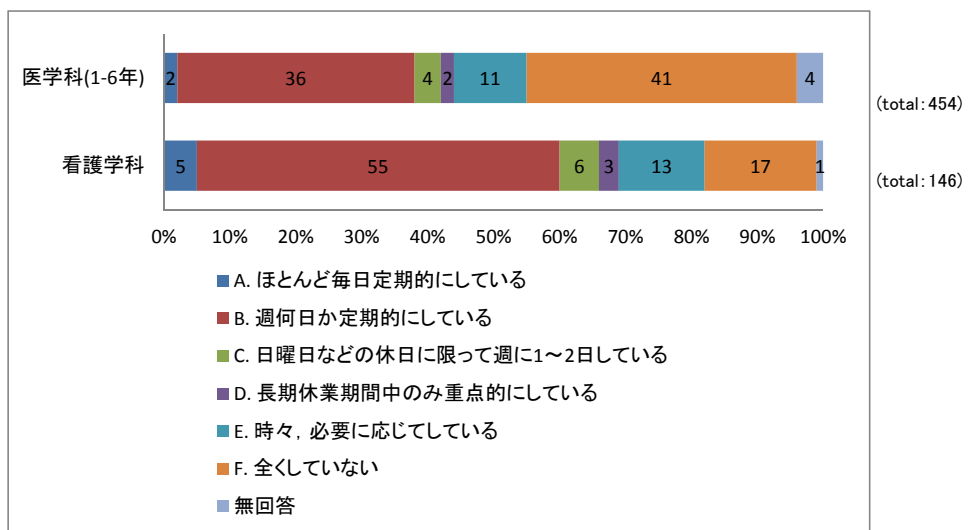


問42. 問41の主たる家計支持者の年収はおよそいくらですか。

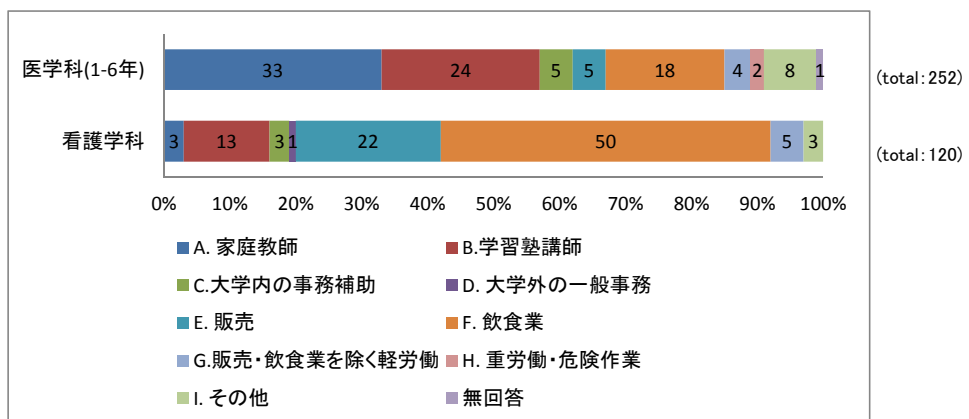


【アルバイトについて】

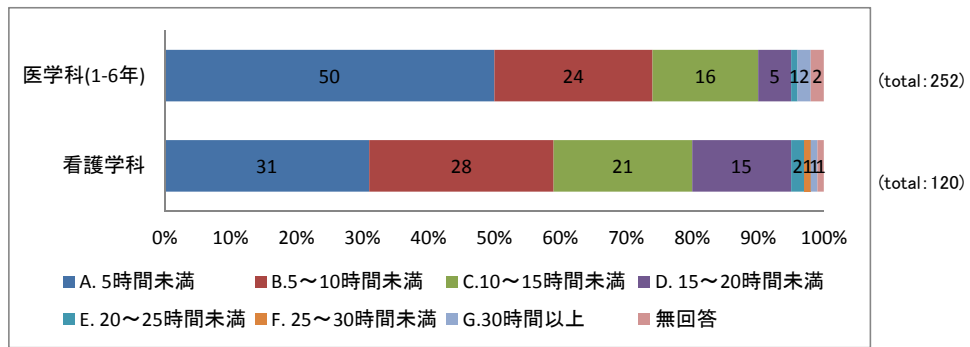
問43. 現在, アルバイトをしていますか。



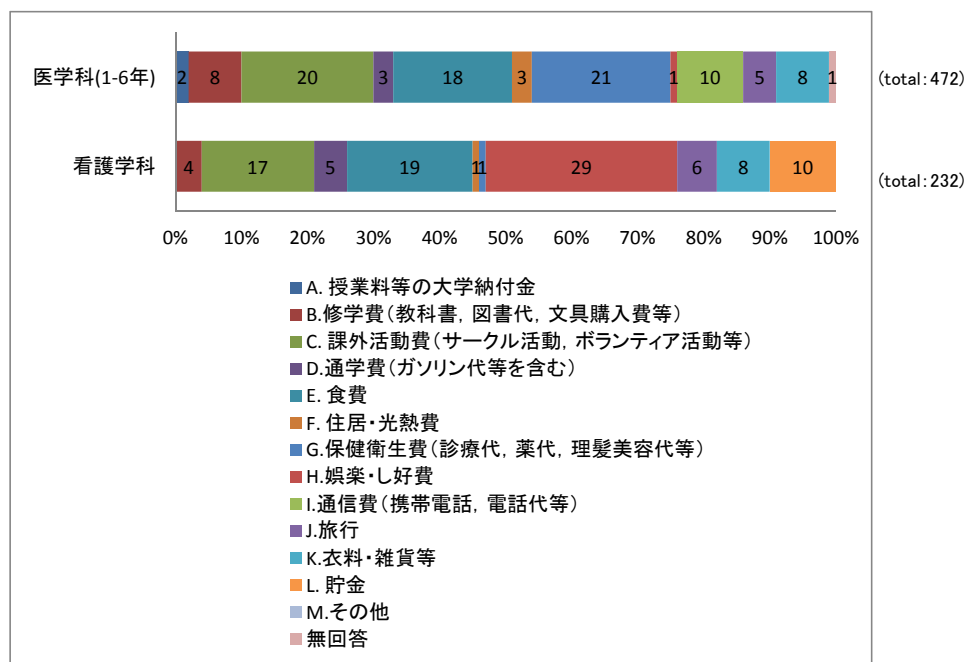
問44. 問43でA.～E.と回答した方にお聞きします。そのアルバイトはどのような仕事でしたか。主なものを1つ選んでください。



問45. 問43でA.～E.と回答した方にお聞きます。1週間平均何時間くらいアルバイトをしていますか。あてはまるもの1つを選んでください。



問46. 問43でA.～E.と回答した方にお聞きます。アルバイト収入の主な使い道を2つまでを選んでください。



問47. 問43でA.～E.と回答した方にお聞きます。アルバイトと学業は両立していますか。あてはまるもの1つを選んでください。

